

*2010 Hankook Tire  
2nd Quarter Result*

IR  
2010.07.20



 **Hankook**  
driving emotion

본 자료에 포함된 2010년 2분기 한국타이어 주식회사 (이하“회사”)의 한국 경영실적 및 재무성과와 관련된 정보는 한국의 기업회계기준에 따라 작성되었습니다.

구체적으로 중국 및 헝가리 생산법인은 각 국가별 GAAP가 적용되었으며 글로벌 연결 실적은 한국의 GAAP를 바탕으로 회사 자체 연결기준에 의해 작성되었음을 알려드립니다.

또한 2010년 2분기 회사(글로벌 연결 포함)의 경영실적 및 재무성과는 외부 감사인의 회계 감사가 최종 완료 되지 않은 상태에서 투자자 여러분의 편의를 위해 작성된 것으로 그 내용 중 일부는 회계 감사 최종 검토 과정에서 일부 내용이 변경될 수 있습니다.

본 자료는 어떠한 경우에도 투자자의 투자결과에 대한 법적 책임 소재의 입증 자료로써 사용될 수 없습니다.

# ***Contents***

## ***2010 2Q Business Result***

***1. Consolidated Result***

***2. Parent Result***

***3. Current Issue***

***Appendix- Financial Statements***

# ***Contents***

## ***2010 2Q Business Result***

***1. Consolidated Result***

***2. Parent Result***

***3. Current Issue***

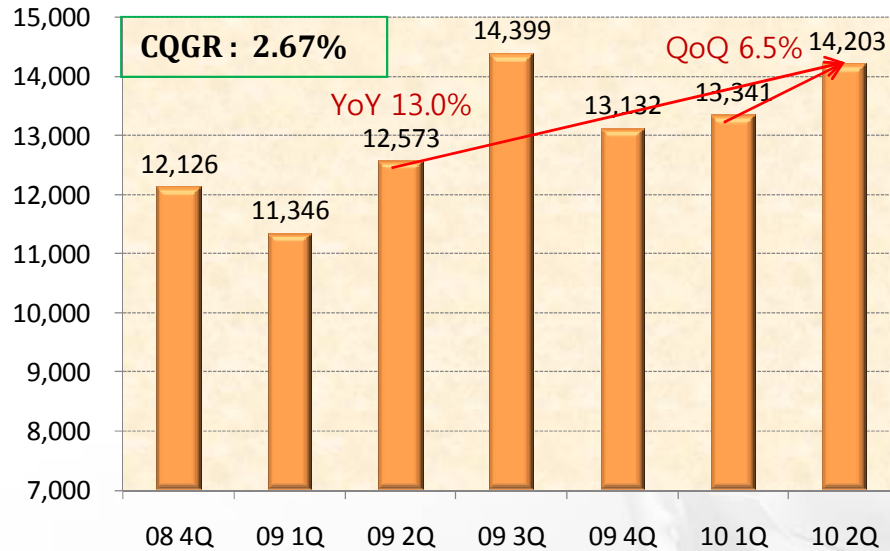
***Appendix- Financial Statements***

# 1. Consolidated Result



## (1) 연결 매출 및 영업이익 추이

### 1) 연결 매출



### 2) 연결 영업이익



연결 매출 : ① Global 판매Volume 증가:

전년 동기 대비- 물량 18.6% ↑, USD/KRW 9.2% ↓

직전 분기 대비- 물량 5.7% ↑, USD/KRW 2.4% ↑

② 단가 상승: 직전 분기 대비 한국 RE 3.7% ↑, 중국 RE 4.8% ↑, 유럽산 5.5% ↑ 등 가격 상승 지속 (현지통화기준)

③ 생산 실적-한국, 중국, 헝가리 계획대비 100% 가동

④ 7개 분기 간 CQGR 2.67%

연결 영업이익: ① 전년 동기 대비 글로벌 가동율 상승, 가격 인상 효과로 영업이익 22.7% 증가

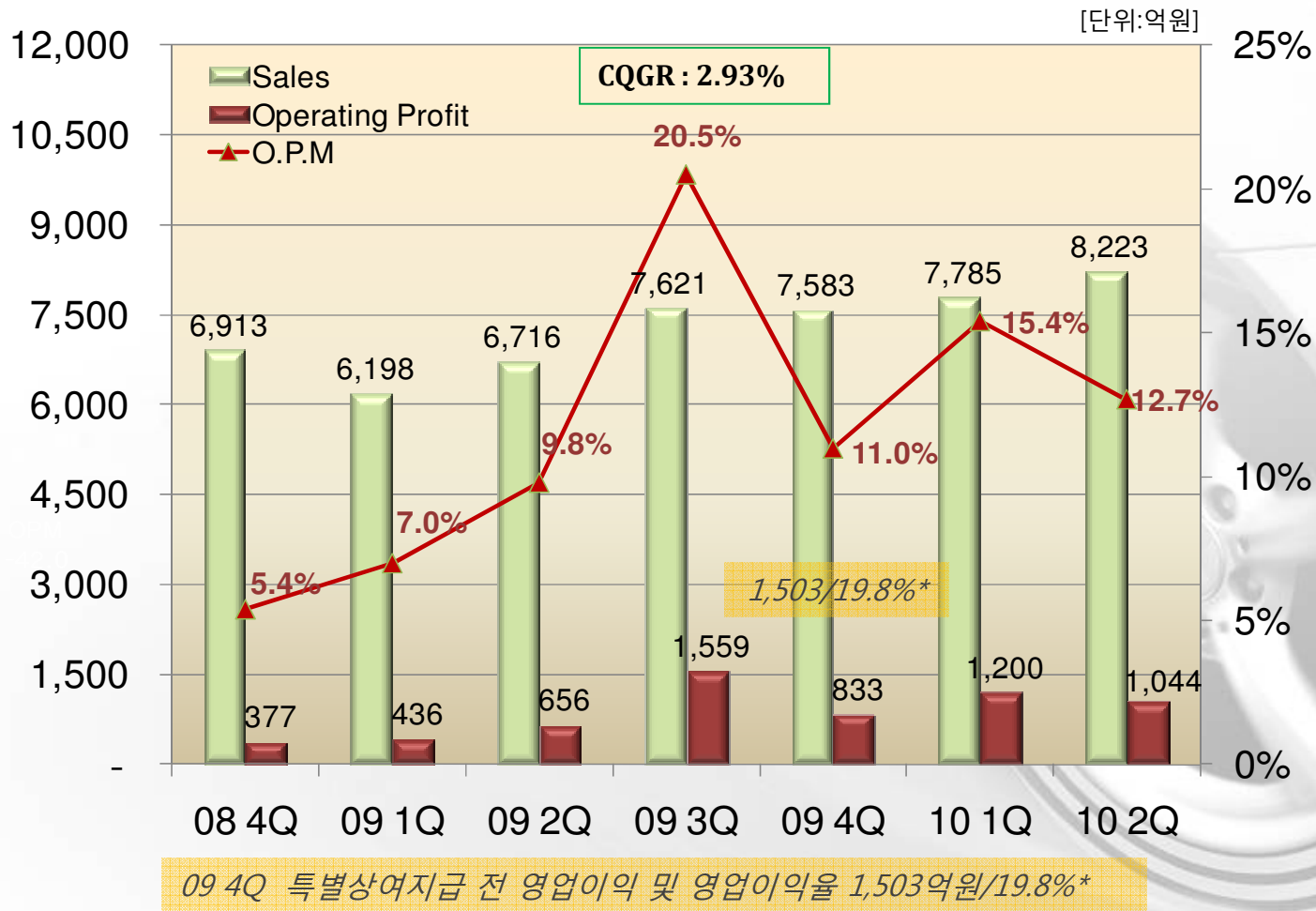
② 투입 원재료 가격 상승에 의해 직전 분기 대비 영업이익 16.3% 감소된 1,777억 (OPM: 12.5%)

# 1. Consolidated Result



## (2) 개별 생산법인 매출 및 영업이익 추이

### 1) 한국

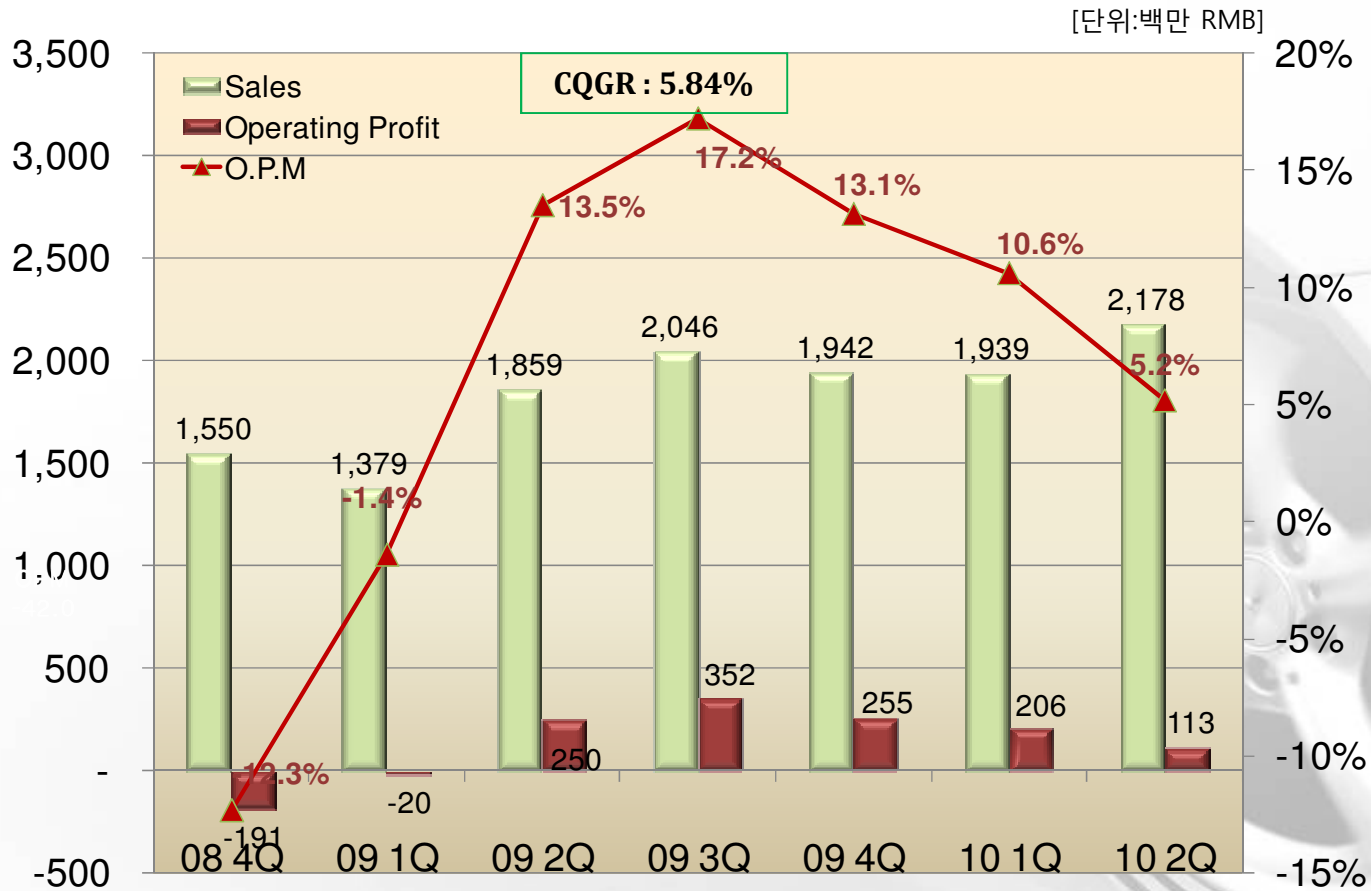


# 1. Consolidated Result



## (2) 개별 생산법인 매출 및 영업이익 추이

### 2) 중국

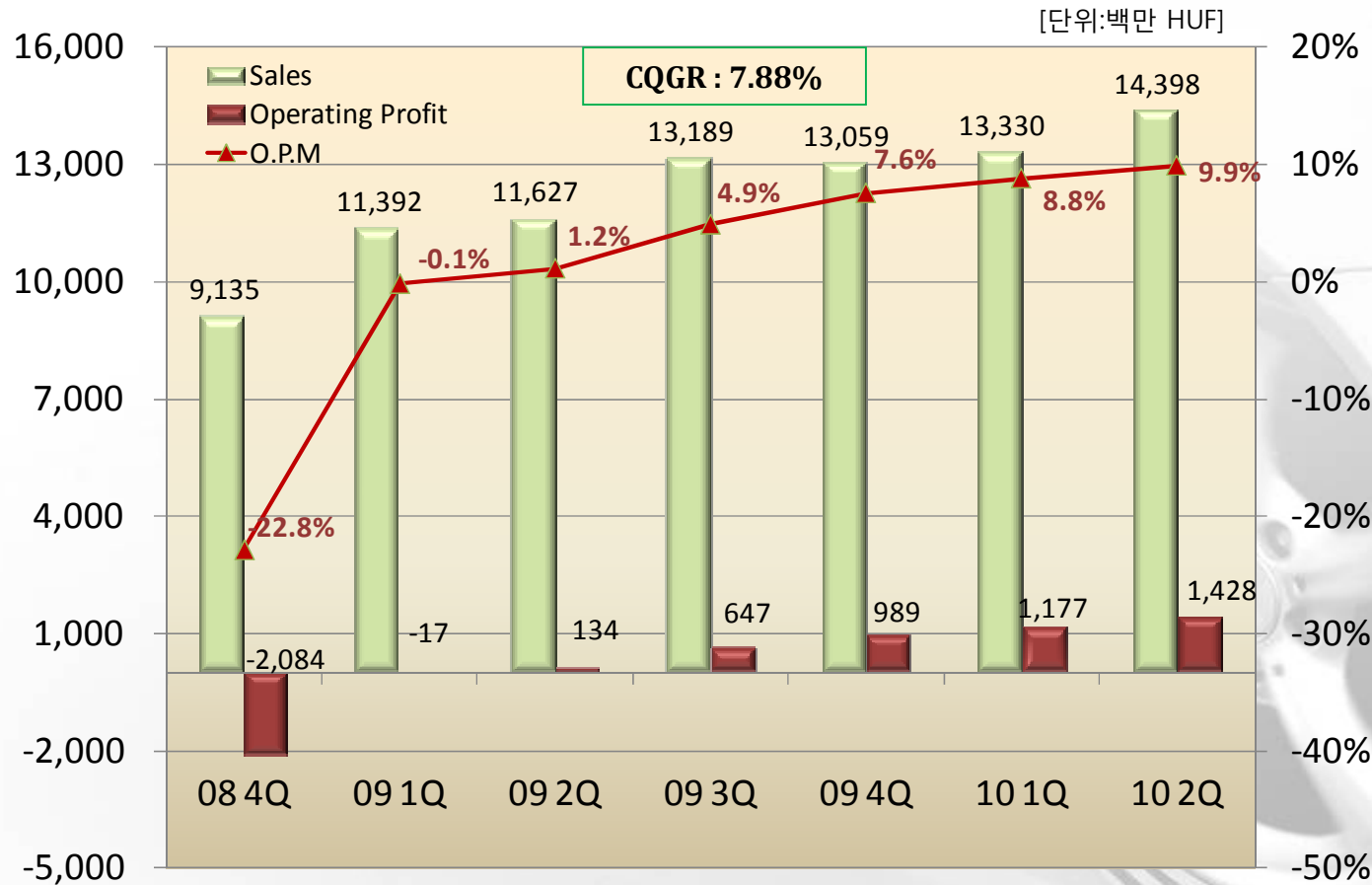


# 1. Consolidated Result



## (2) 개별 생산법인 매출 및 영업이익 추이

### 3) 헝가리



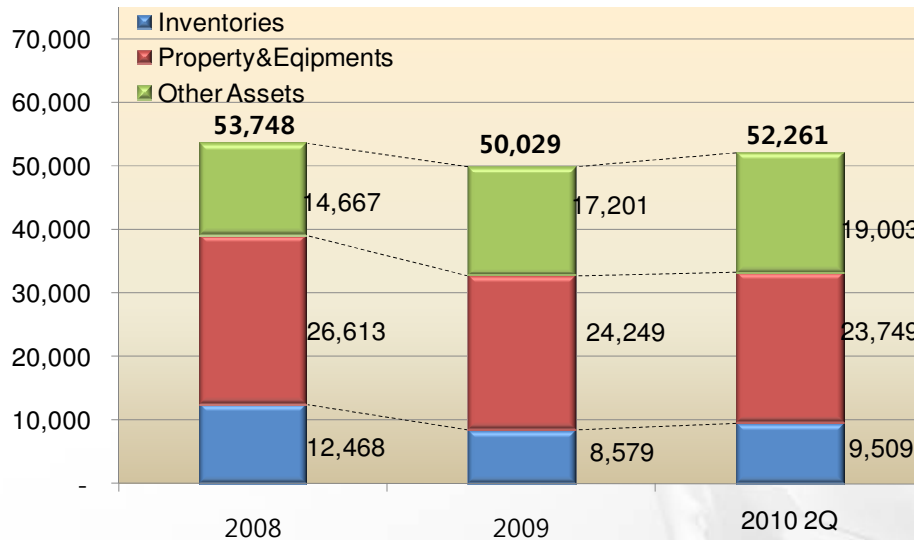


# 1. Consolidated Result

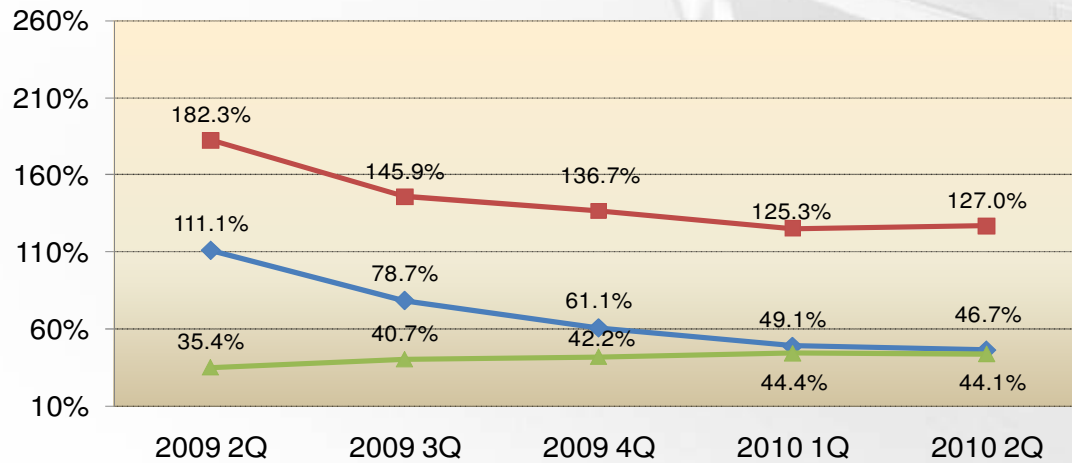
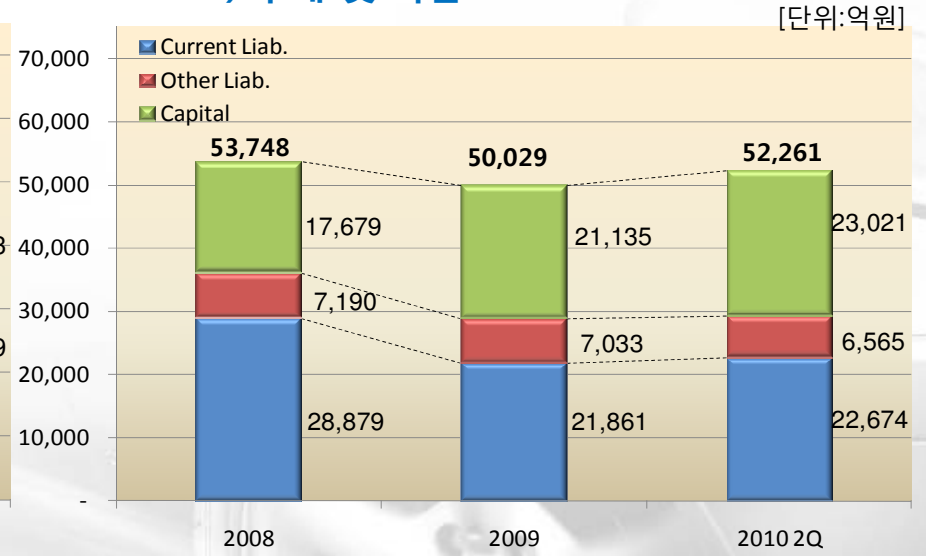


## (3) 연결 자산, 부채, 자본 추이

### 1) 자산



### 2) 부채 및 자본



부채 비율

순차입금비율

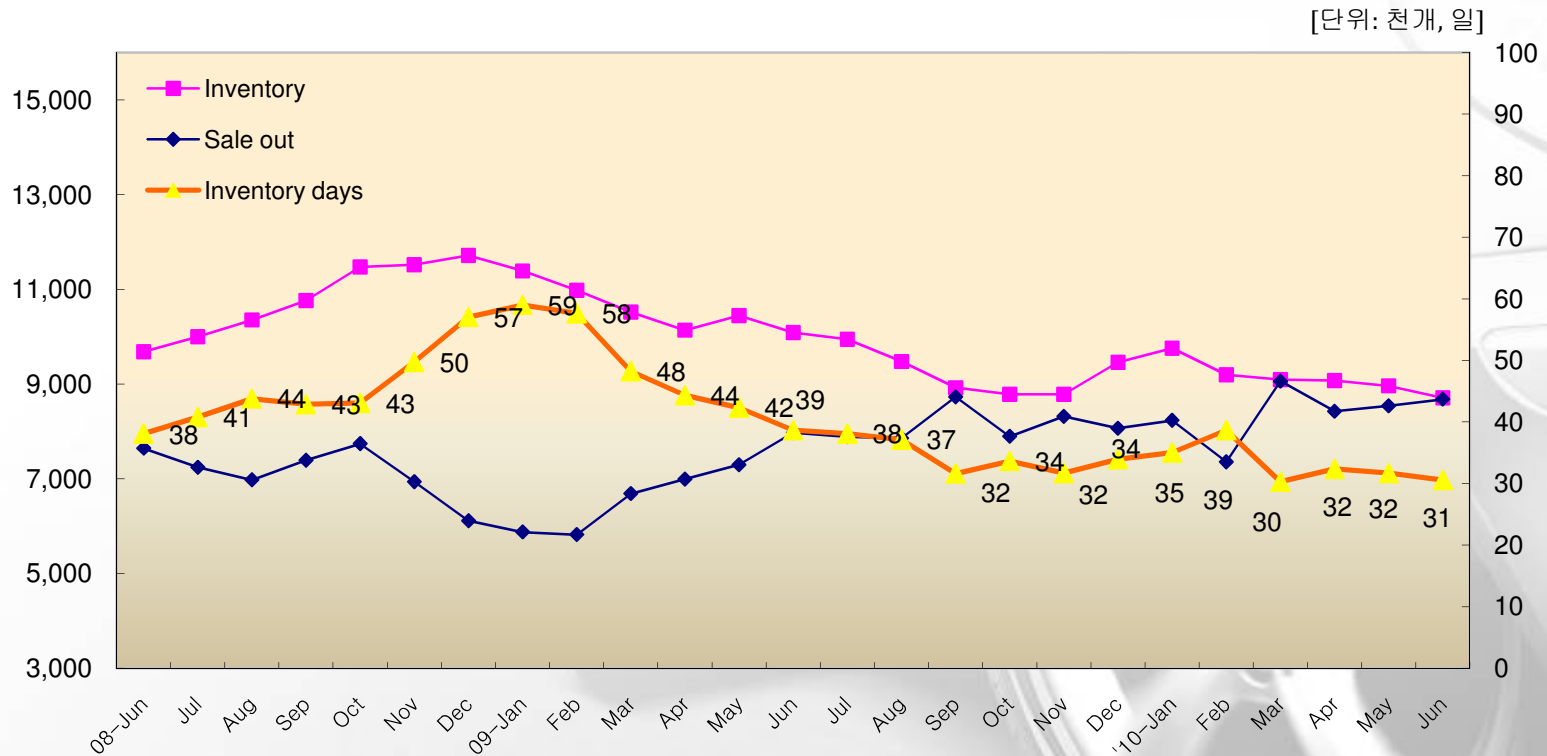
자기자본비율

# 1. Consolidated Result



## (4) 글로벌 재고 및 가동률

### 1) 글로벌 재고 추이



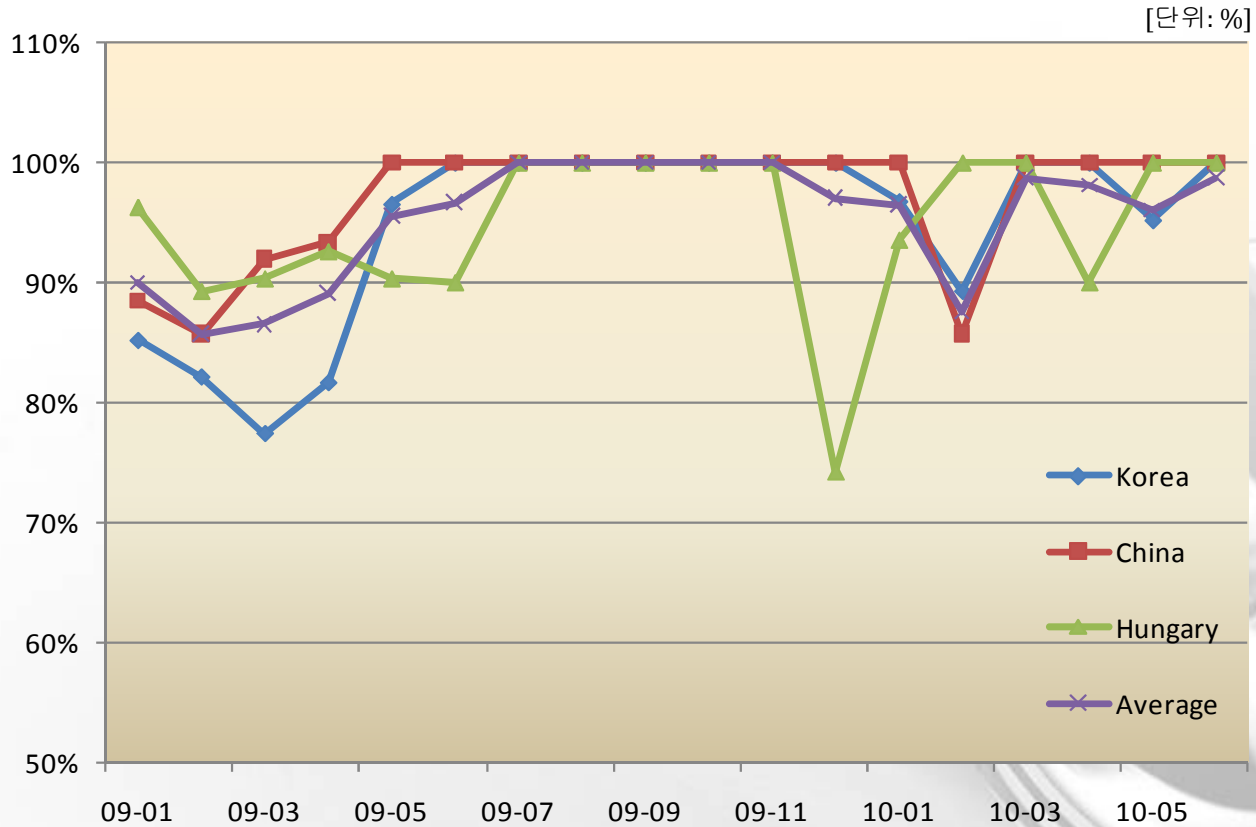
2010 1분기 대비 절대 재고량 소폭 감소

# 1. Consolidated Result



## (4) 글로벌 재고 및 가동률

### 2) 생산법인 가동률 추이



전 글로벌 생산법인 7월 이후 가동률 계획 대비 100% 유지  
 5월 한국: 생산법인은 노동절 및 창립기념일에 따라 2일간 휴무  
 4월 헝가리: Maintenance 3일간 휴무

# 1. Consolidated Result



## (5) 생산법인 별 F/X 포지션

[단위: Mil USD, Mil EUR]

연간환포지션	한국본부			중국본부			헝가리공장		합 계		
	USD	EUR계열	기타통화	USD	EUR계열	기타통화	USD	EUR계열	USD	EUR계열	기타통화
통화 구분											
연간 매입매출	-308	304	139	-131	83	23	-26	-187	-465	200	161
자산, 부채	-85	-61	36	-419	9	2	0	-181	-504	-233	38
계	-394	243	174	-551	91	25	-25	-368	-969	-33	199

한국본부: USD/KRW 하방 경직성 및 EUR/KRW 환율 재상승에 따른 포지션 축소 필요성 부각

중국본부: 위안화 평가 절상을 대비한 달러화 차입금 보유전략으로 인해 상당기간 환차익 향유 중임

헝가리: Euro존 통화 불안에 따라 EUR대비 HUF 절하. 직전분기 대비 9.3% 하락, 헝가리 환산손실 증가 불가피.  
7/19 현재 IMF와 헝가리 마찰로 EUR/HUF 289로 추가 절하

	09 2Q	09 3Q	09 4Q	10 1Q	10 2Q
USD/KRW	1,289	1,236	1,172	1,143	1,170
EUR/KRW	1,766	1,769	1,721	1,572	1,481
USD/RMB	6.830	6.831	6.828	6.827	6.824
EUR/HUF	285.25	271.15	271.88	265.22	285.26
HUF/KRW	6.191	6.524	6.331	5.927	5.192

※ 위의 환 포지션 분석표는 한국, 중국, 헝가리 생산법인만의 수치로써 투자자 편의를 위해 제공한 수치임. 실제 GAAP적용 수치와 다를 수 있음

# ***Contents***

## ***2010 2Q Business Result***

***1. Consolidated Result***

***2. Parent Result***

***3. Current Issue***

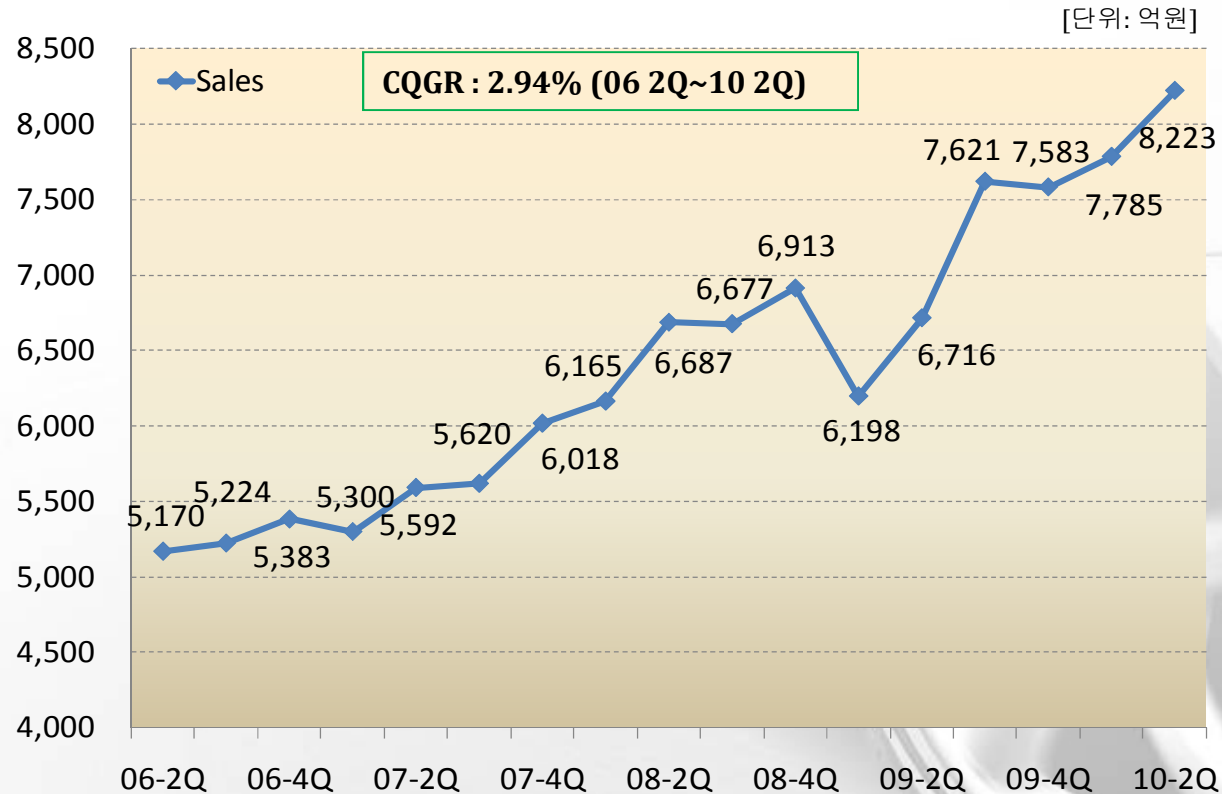
***Appendix- Financial Statements***

## 2. Parent Result



### (1) 한국 매출, 영업이익 추이 5개년 분기별

#### 1) 매출 추이

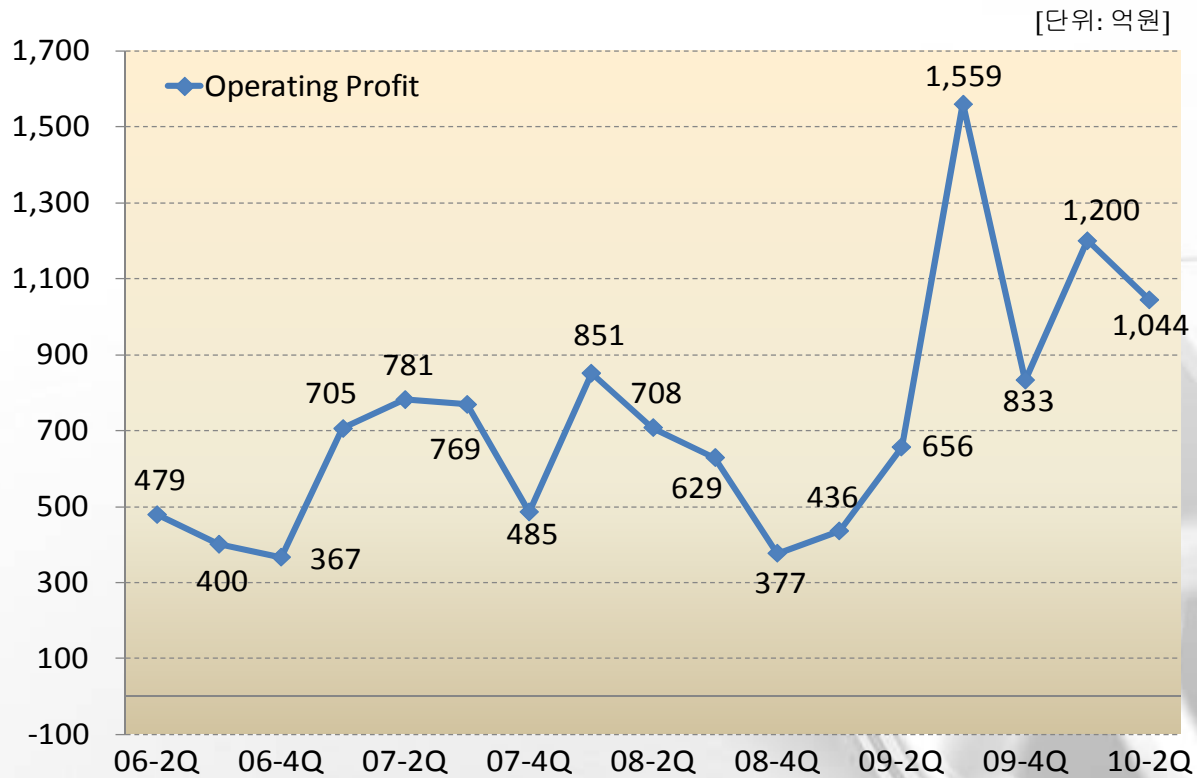


## 2. Parent Result



### (1) 한국 매출, 영업이익 추이 5개년 분기별

#### 2) 영업이익 추이



## 2. Parent Result



### (2) 한국 매출 지역별 Breakdown / UHPT

#### 1) 지역별 매출액 추이

[단위:억원]

	2009 2Q		2010 1Q		2010 2Q		YoY (%)	QoQ (%)
	금액	%	금액	%	금액	%		
수 출	4,681	69.7	5,351	68.7	5,863	71.3	25.2	9.6
북 미	1,407	20.9	1,890	24.3	2,158	26.2	53.4	14.2
구 주	1,253	18.7	1,395	17.9	1,325	16.1	5.7	-5.0
기 타	1,609	24.0	1,576	20.2	1,769	21.5	10.0	12.3
OE Local	413	6.2	490	6.3	611	7.4	47.8	24.5
내 수	2,035	30.3	2,434	31.3	2,360	28.7	16.0	-3.0
합 계	6,716	100	7,785	100	8,223	100	22.4	5.6

#### 2) UHPT 매출

[단위:억원, 천본]

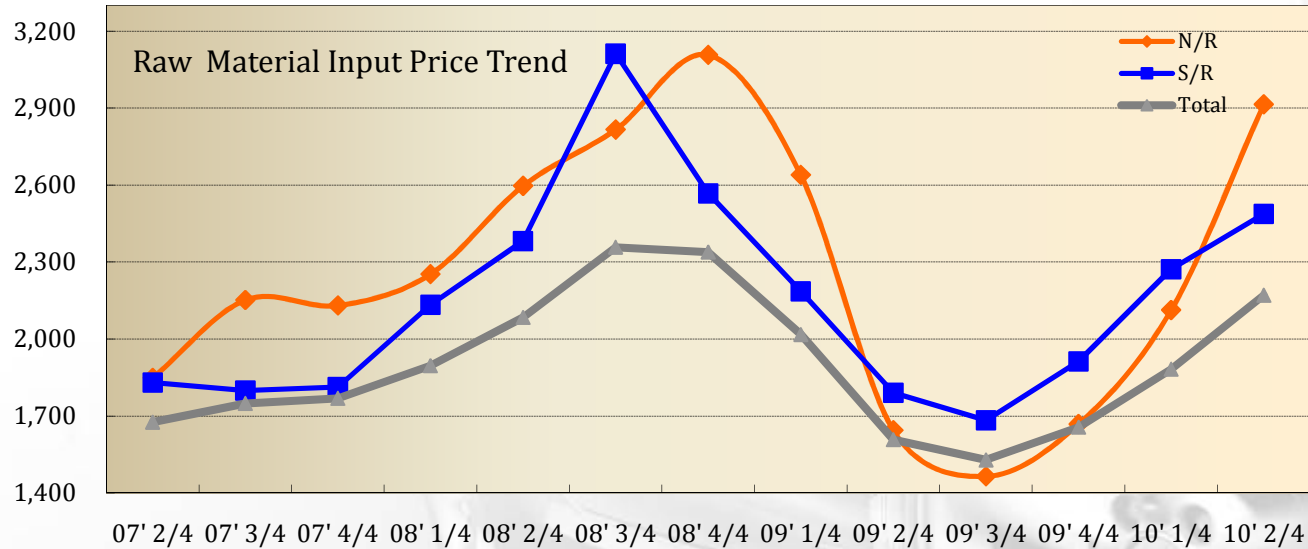
	2009 2Q		2010 1Q		2010 2Q		YoY (%)	QoQ (%)
	금액	%	금액	%	금액	%		
매 출 액	6,716	100.0	7,785	100.0	8,223	100.0	22.4	5.6
UHPT 매출액	1,131	16.8	1,467	18.8	1,545	18.8	36.6	5.3
내 수	213	18.9	280	19.1	314	20.3	47.4	12.2
북 미	384	33.9	502	34.2	587	38.0	52.9	16.9
구 주	316	27.9	471	32.1	376	24.3	19.1	-20.2
기 타	218	19.3	214	14.6	268	17.3	22.8	25.1
UHPT판매수량	1,600		2,076		2,191		37.0	5.6



## 2. Parent Result

### (3) 원자재 가격 추이

#### 1) 투입 원자재 가격 그래프



#### 2) 분기 원재료 투입 가격

[단위:USD/ton]

	2009 2Q	2010 1Q	2010 2Q	YoY (%)	QoQ (%)
N/R	1,644	2,113	2,914	77.2	37.9
S/R	1,791	2,272	2,487	38.9	9.5
C/B	868	1,043	1,113	28.2	6.7
T/C	4,414	4,383	4,366	-1.1	-0.4
S/C	2,016	1,921	2,035	0.9	5.9
기타	1,644	1,720	1,761	7.1	2.4
합 계	1,608	1,883	2,170	35.0	15.3

## 2. Parent Result



### (4) 주요 지분법 손익

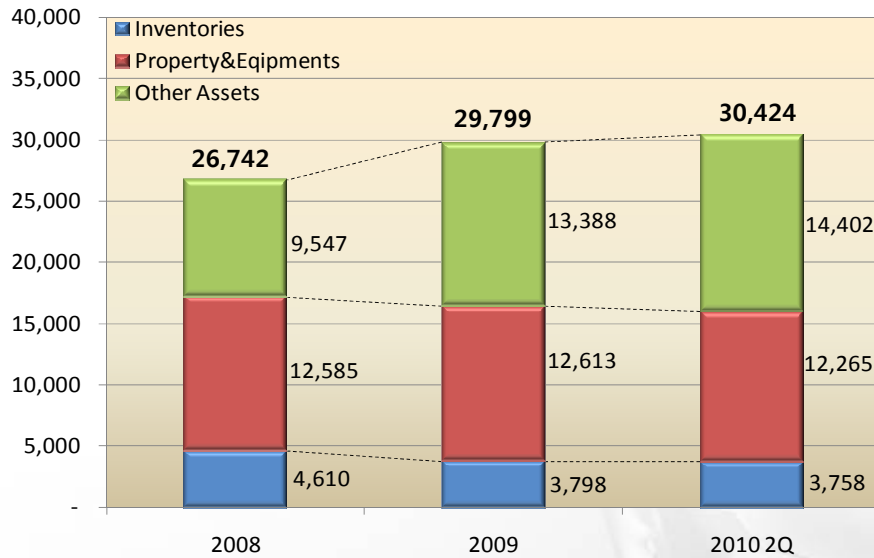
[단위: 억원]

	08 2Q	08 3Q	08 4Q	09 1Q	09 2Q	09 3Q	09 4Q	10 1Q	10 2Q
타이어 부문	-64	-673	-1,102	-506	-33	462	46	378	-22
중국 생산 법인	-58	-282	-698	-374	76	378	41	198	15
유럽지주(헝가리)	1	-381	-314	0	-214	-17	-5	89	-82
해외 판매 법인	-8	-9	-90	-132	106	101	10	91	45
비 타이어 부문	53	23	90	57	34	32	68	43	46
합 계	-12	-650	-1,012	-449	1	494	114	421	24

## 2. Parent Result

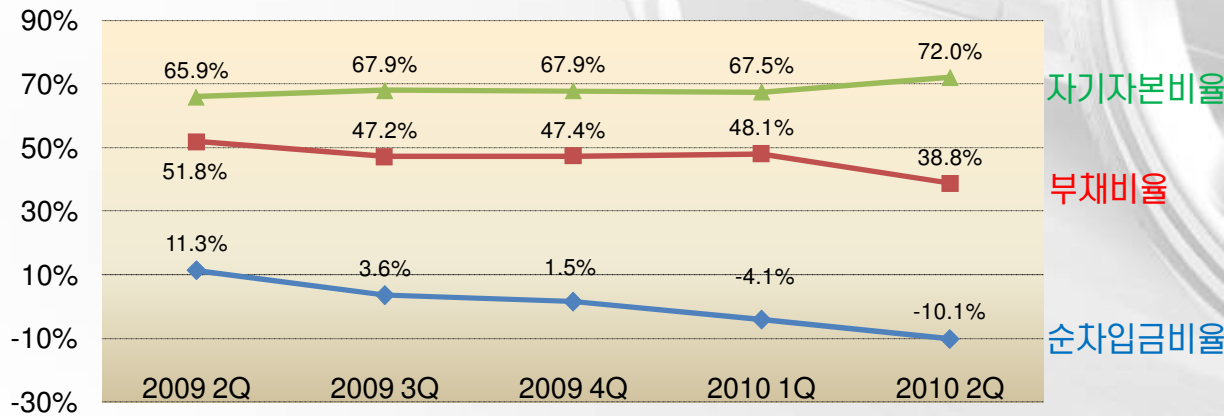
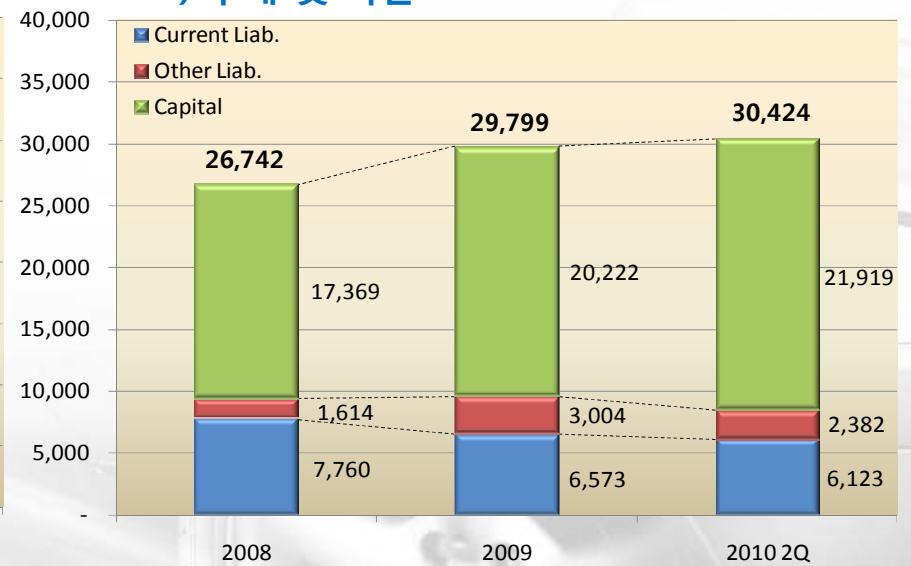
### (5) 자산, 부채, 자본 추이

#### 1) 자산



#### 2) 부채 및 자본

[단위: 억원]



2010 2Q 순 현금 2,219억원

# ***Contents***

## ***2010 2Q Business Result***

***1. Consolidated Result***

***2. Parent Result***

***3. Current Issue***

***Appendix- Financial Statements***

### 3. Current Issue



#### (1) 증설

2014년 까지 글로벌 생산 Capa 1억 1천만개 이상으로 확대하기 위해,

중국 내륙지역에 제3공장 및 동남아 지역 제6공장 추진 여부 다각도로 검토 중이며,  
중국 증설 계획 확정 시 연산 1,000만개 이상 추가 증설 가능하며, (현재 중국 Capa 3,000만개/연)  
M/S 20% 유지 가능 할 것으로 예상

동남아 지역 공장 추진 시 연산 1,000만 ~ 1,200만개 신규 공장 증설 가능.

현재 Hungary 공장 증설은 순조롭게 진행 중이며 올해 11월까지 500만개/연 증설 완료 예정

# ***Contents***

## ***2010 2Q Business Result***

***1. Consolidated Result***

***2. Parent Result***

***3. Current Issue***

***Appendix- Financial Statements***

## 1. 한국 손익계산서

[단위: 억원]

	2009 2Q		2010 1Q		2010 2Q		YoY (%)	QoQ (%)
	금액	%	금액	%	금액	%		
매출액	6,716	100.0	7,785	100.0	8,223	100.0	22.4	5.6
매출원가	4,858	72.3	5,292	68.0	5,785	70.3	19.1	9.3
매출총이익	1,858	27.7	2,493	32.0	2,438	29.7	31.3	-2.2
판매관리비	1,201	17.9	1,293	16.6	1,394	17.0	16.1	7.8
영업이익	656	9.8	1,200	15.4	1,044	12.7	59.0	-13.0
영업외손익	277	4.1	684	8.8	199	2.4	-28.0	-70.9
경상이익	933	13.9	1,884	24.2	1,243	15.1	33.2	-34.0
E B I T D A	1,055	15.7	1,602	20.6	1,467	17.8	39.1	-8.4
감가상각비	398	5.9	403	5.2	423	5.1	6.3	5.1

## 2. 한국 판매관리비 및 영업외 손익

[단위: 억원]

	2009 2Q (a)	2010 1Q	2010 2Q (b)	차이 (b-a)
<b>판 매 관 리 비</b>				
인 건 비	276	313	306	30
선 임	186	267	316	130
판매 파열품비	38	13	15	-24
복 리 후 생 비	29	42	43	14
기타 수출제비	18	22	22	4
감 가 상 각 비	83	70	76	-7
광 고 선 전 비	174	158	209	35
기 타	397	408	408	11
<b>소 계</b>	<b>1,201</b>	<b>1,293</b>	<b>1,395</b>	<b>193</b>
<b>영 업 외 손 익</b>				
지 분 법 손 익	1	421	24	23
외 환 차 손 익	119	-60	43	-76
외 화 환 산 손 익	-26	61	-87	-61
수 입 기 술 료	204	163	212	8
기 타	-21	99	6	27
<b>소 계</b>	<b>277</b>	<b>684</b>	<b>199</b>	<b>-78</b>



## 3. 중국 손익계산서

[단위: 백만RMB]

	2009 2Q		2010 1Q		2010 2Q		YoY (%)	QoQ (%)
	금액	%	금액	%	금액	%		
매출액	1,859	100.0	1,939	100.0	2,178	100.0	17.2	12.3
매출원가	1,318	70.9	1,446	74.6	1,717	78.8	30.3	18.8
매출총이익	541	29.1	493	25.4	461	21.2	-14.8	-6.5
판매관리비	289	15.6	287	14.8	348	16.0	20.4	21.1
영업이익	250	13.5	206	10.6	113	5.2	-	-45.2
영업외손익	-115	-6.2	-61	-3.1	-82	-3.8	-	-
경상이익	137	7.4	145	7.5	30	1.4	-	-79.0
E B I T D A	382	20.5	336	17.3	243	11.2	-36.3	-27.5
감가상각비	130	7.0	130	6.7	131	6.0	0.4	0.5

## 4. 중국 판매관리비 및 영업외 손익

[단위:백만RMB]

	2009 2Q (a)	2010 1Q	2010 2Q (b)	차이 (b-a)
<b>판 관 비</b>	289	287	348	59
인 건 비	18	28	30	12
판 매 장 려 금	0	0	0	0
기 술 이 전 료	71	69	82	11
경 영 자 문 료	14	12	15	1
수 출 수 수 료	20	23	24	4
감 가 비	14	14	14	0
운 반 비	40	44	49	10
광 고 선 전 비	27	16	41	14
기 타	85	82	92	7
<b>영 업 외 손 익</b>	-115	-61	-82	33
<b>영 업 외 수 익</b>	41	73	82	41
환 산 이 익	23	36	62	39
기 타	18	37	20	2
<b>영 업 외 비 용</b>	156	134	164	8
지 급 이 자	70	39	41	-29
기 타	86	94	123	37

## 5. 헝가리 손익계산서

[단위: 백만 HUF]

	2009 2Q		2010 1Q		2010 2Q		YoY (%)	QoQ (%)
	금액	%	금액	%	금액	%		
매 출 액	11,627	100.0	13,330	100.0	14,398	100.0	23.8	8.0
매 출 원 가	9,771	84.0	10,407	78.1	11,101	77.1	13.6	6.7
매출 총 이익	1,857	16.0	2,923	21.9	3,297	22.9	77.6	12.8
판매 관리비	1,723	14.8	1,746	13.1	1,870	13.0	8.5	7.1
영업 이익	134	1.2	1,177	8.8	1,428	9.9	963.9	21.4
영업외 손익	8,208	70.6	588	4.4	-3,360	-23.3	-	-
경 상 이익	8,342	71.7	1,765	13.2	-1,932	-13.4	-	-
E B I T D A	2,517	21.6	3,581	26.9	3,884	27.0	54.3	8.4
감가 상각비	2,383	20.5	2,405	18.0	2,456	17.1	3.1	2.1

## 6. 연결 손익 계산서

[단위: 억원]

	2009 2Q		2010 1Q		2010 2Q		YoY (%)	QoQ (%)
	금액	%	금액	%	금액	%		
매출액	12,573	100.0	13,341	100.0	14,203	100.0	13.0	6.5
매출원가	8,837	70.3	8,965	67.2	9,929	69.9	12.4	10.8
매출총이익	3,736	29.7	4,376	32.8	4,274	30.1	14.4	-2.3
판매관리비	2,288	18.2	2,254	16.9	2,497	17.6	9.1	10.8
영업이익	1,448	11.5	2,122	15.9	1,777	12.5	22.7	-16.3
영업외손익	402	3.2	69	0.5	-324	-2.3	-	-
경상이익	1,850	14.7	2,191	16.4	1,453	10.2	-21.5	-33.7
E B I T D A	2,363	18.8	2,944	22.1	2,621	18.5	10.9	-11.0
감가상각비	915	7.3	823	6.2	844	5.9	-7.8	2.6

## 7. 한국 대차대조표

[단위: 억원]

	2009		2010 2Q		증	감
	금액	%	금액	%	금액	%
<b>자 산</b>	<b>29,799</b>	<b>100.0</b>	<b>30,424</b>	<b>100.0</b>	<b>626</b>	<b>2.1</b>
유 동 자 산	12,533	42.1	12,865	42.3	332	2.6
당좌자산	8,736	29.3	9,107	29.9	372	4.3
재고자산	3,798	12.7	3,758	12.4	-40	-1.1
비유동자산	17,265	57.9	17,559	57.7	294	1.7
투자자산	4,548	15.3	5,195	17.1	648	14.2
유형자산	12,613	42.3	12,265	40.3	-348	-2.8
무형자산	105	0.4	99	0.3	-6	-5.9
<b>부 채</b>	<b>9,577</b>	<b>32.1</b>	<b>8,505</b>	<b>28.0</b>	<b>-1,071</b>	<b>-11.2</b>
유 동 부 채	6,573	22.1	6,123	20.1	-450	-6.8
비유동부채	3,004	10.1	2,382	7.8	-621	-20.7
<b>자 본</b>	<b>20,222</b>	<b>67.9</b>	<b>21,919</b>	<b>72.0</b>	<b>1,697</b>	<b>8.4</b>
순현금(차입금)	(307)		2,219		2,526	순현금전환
순현금 비율		-1.5%		10.1%		
부채비율		47.4%		38.8%		
자기자본비율		67.9%		72.0%		

## 8. 연결 대차대조표

[단위:억원]

	2009		2010 2Q		증	감
	금액	%	금액	%	금액	%
<b>자 산</b>	50,029	100.0	52,261	100.0	2,231	4.5
유 동 자 산	23,682	47.3	26,501	50.7	2,819	11.9
당좌자산	15,102	30.2	16,992	32.5	1,890	12.5
재고자산	8,579	17.1	9,509	18.2	929	10.8
비유동자산	26,348	52.7	25,760	49.3	-588	-2.2
투자자산	1,857	3.7	1,761	3.4	-97	-5.2
유형자산	24,249	48.5	23,749	45.4	-500	-2.1
무형자산	241	0.5	250	0.5	9	3.8
<b>부 채</b>	28,894	57.8	29,239	55.9	345	1.2
유 동 부 채	21,861	43.7	22,674	43.4	813	3.7
비유동부채	7,033	14.1	6,565	12.6	-468	-6.7
<b>자 본</b>	21,135	42.2	23,021	44.1	1,886	8.9
순현금(차입금)	(12,906)		(10,745)		2,161	-16.7
순현금 비율		-61.1%		-46.7%		
부채비율		136.7%		127.0%		
자기자본비율		42.2%		44.1%		

**End of Document**