

*2010 Hankook Tire
4th Quarter Result
2011 Business Target*

IR
2011.01.28



 **Hankook**
driving emotion

본 자료에 포함된 2010년 4분기 한국타이어 주식회사 (이하“회사”)의 한국 경영실적 및 재무성과와 관련된 정보는 한국의 기업회계기준에 따라 작성되었습니다.

구체적으로 중국 및 헝가리 생산법인은 각 국가별 GAAP가 적용되었으며 글로벌 연결 실적은 한국의 GAAP를 바탕으로 회사 자체 연결기준에 의해 작성되었음을 알려드립니다.

또한 2010년 4분기 회사(글로벌 연결 포함)의 경영실적 및 재무성과는 외부 감사인의 회계 감사가 최종 완료 되지 않은 상태에서 투자자 여러분의 편의를 위해 작성된 것으로 그 내용 중 일부는 회계 감사 최종 검토 과정에서 일부 내용이 변경될 수 있습니다.

본 자료는 어떠한 경우에도 투자자의 투자결과에 대한 법적 책임 소재의 입증 자료로써 사용될 수 없습니다.

Contents

I. 2010 4Q Business Result

- 1. Consolidated Result***
- 2. Parent Result***
- 3. Current Issue***

II. 2011 Business Target

Appendix- Financial Statements

Contents

I. 2010 4Q Business Result

- 1. Consolidated Result***
- 2. Parent Result***
- 3. Current Issue***

II. 2011 Business Target

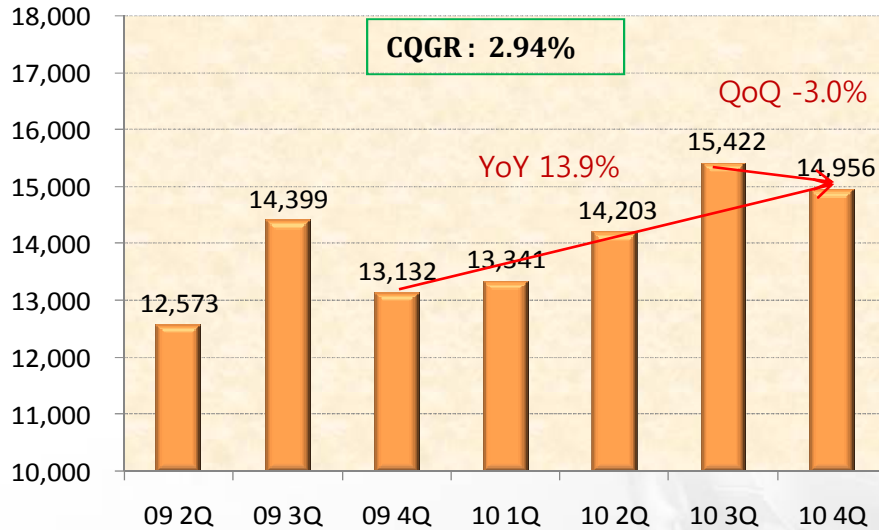
Appendix- Financial Statements

1. Consolidated Result

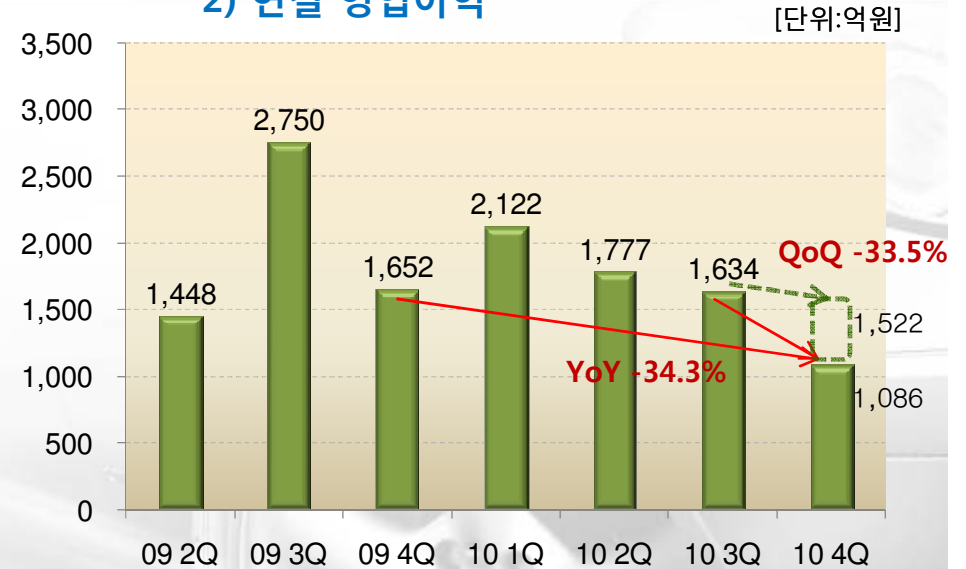


(1) 연결 매출 및 영업이익 추이

1) 연결 매출



2) 연결 영업이익



연결 매출 : ① Global 판매Volume :

전년 동기 대비- 물량 8.4% ↑, USD/KRW 5.0% ↓, EUR/KRW 10.6% ↓

직전 분기 대비- 물량 4.5% ↑, USD/KRW 5.6% ↓, EUR/KRW 0.6% ↓

② 단가 상승: 직전분기 대비 유럽산 RE 5.6% ↑, 중국 RE 1.7% ↑, 한국산 수출 RE 5.4% 등 가격 상승지속

③ 생산 실적-한국, 헝가리 계획대비 100% 가동, 중국 계획대비 미달.

④ 7개 분기 간 CQGR 2.94%

⑤ 직전 분기대기말 대비 글로벌 재고 소폭 증가: (재고일수 28일 -> 29일)

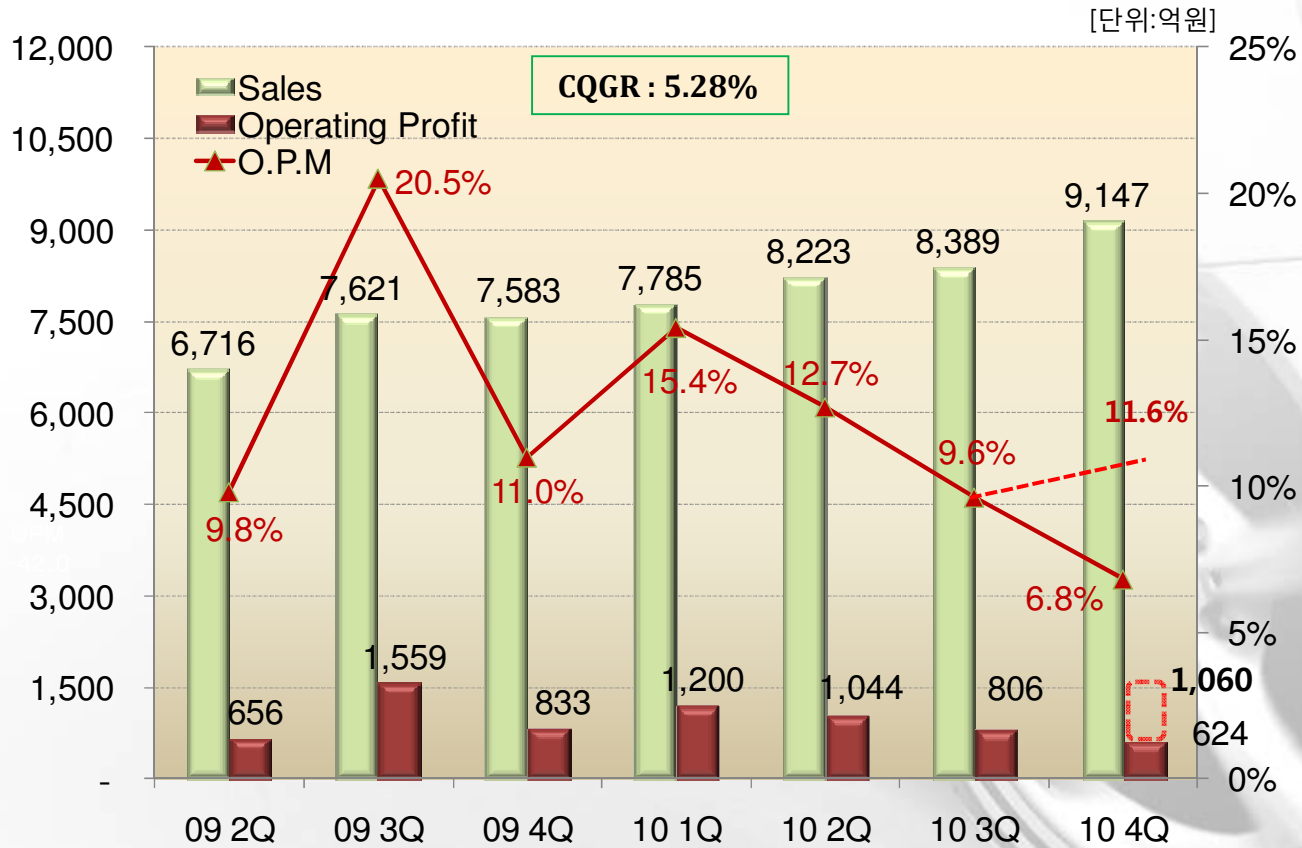
연결 영업이익: ① 전년 동기 대비 투입 원재료 가격 38.2% 상승, 영업이익율 5.3%p 감소

1. Consolidated Result



(2) 개별 생산법인 매출 및 영업이익 추이

1) 한국



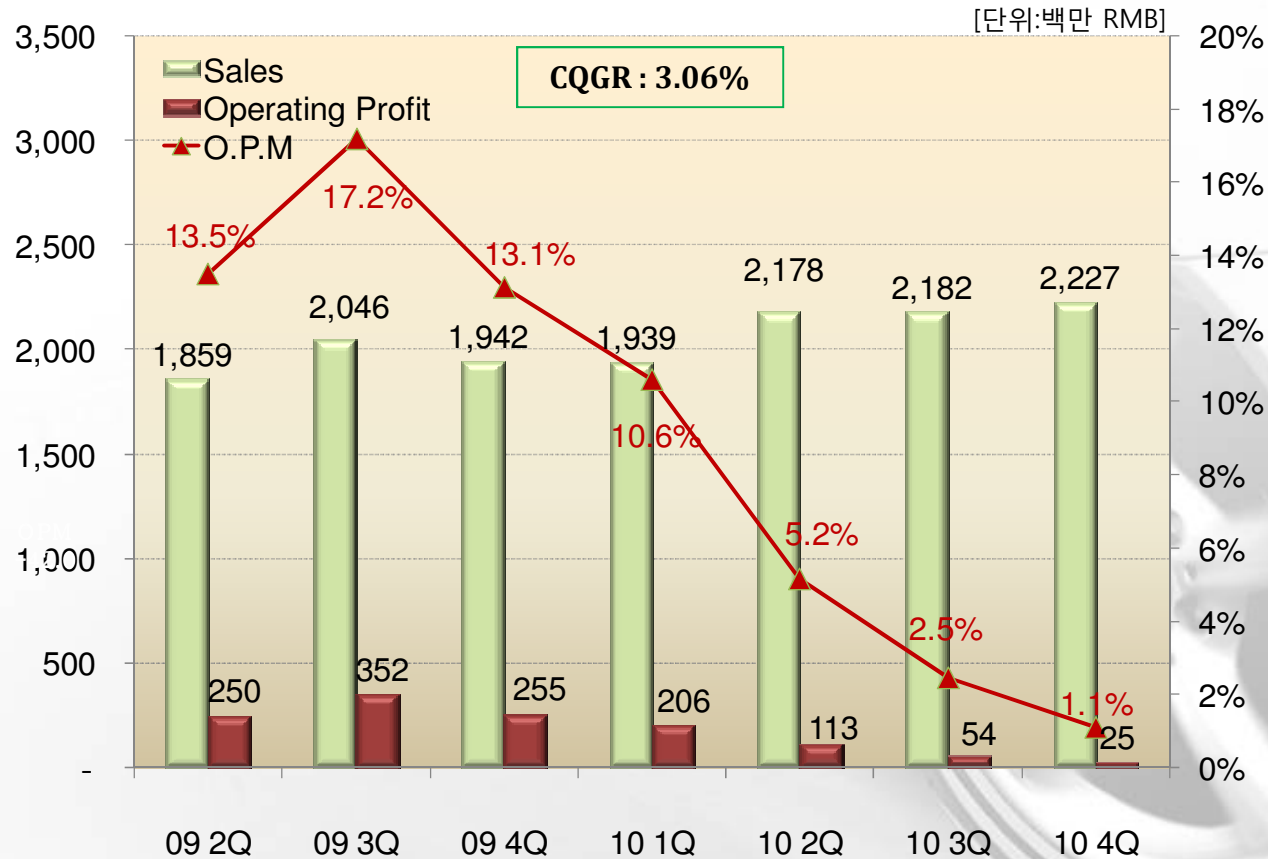
10 4Q 특별상여지급 전 영업이익 및 영업이익율 1,060억 원/11.6%*

1. Consolidated Result



(2) 개별 생산법인 매출 및 영업이익 추이

2) 중국

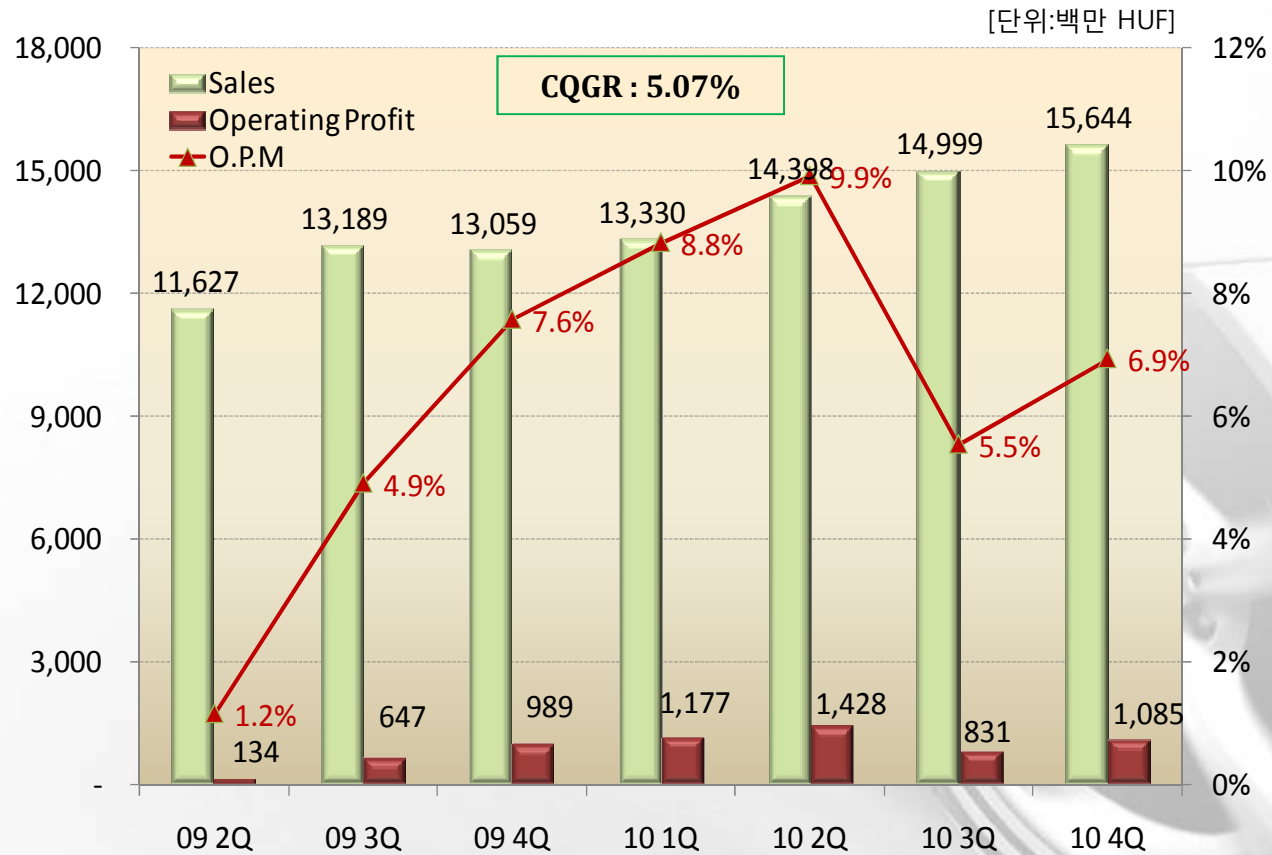


1. Consolidated Result



(2) 개별 생산법인 매출 및 영업이익 추이

3) 헝가리

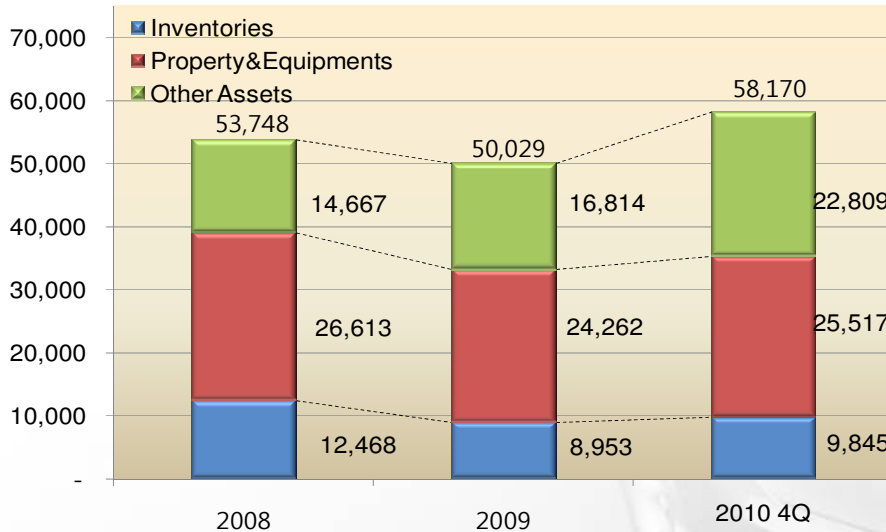


1. Consolidated Result



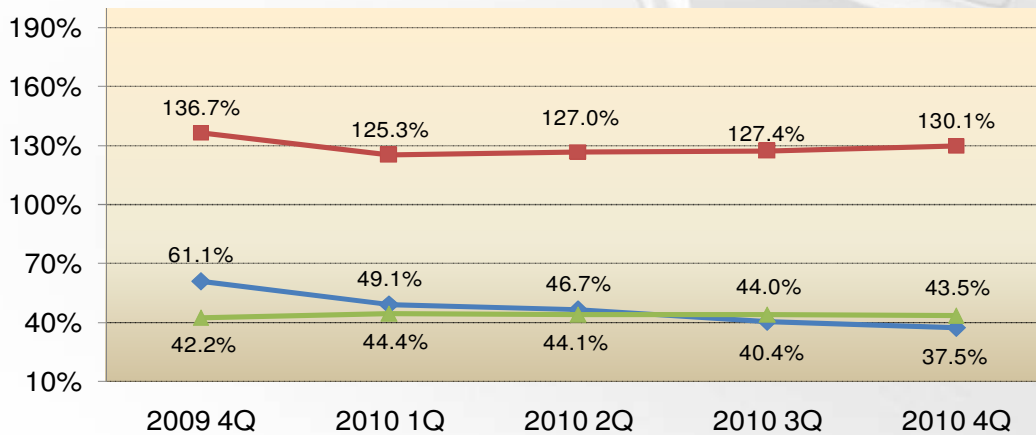
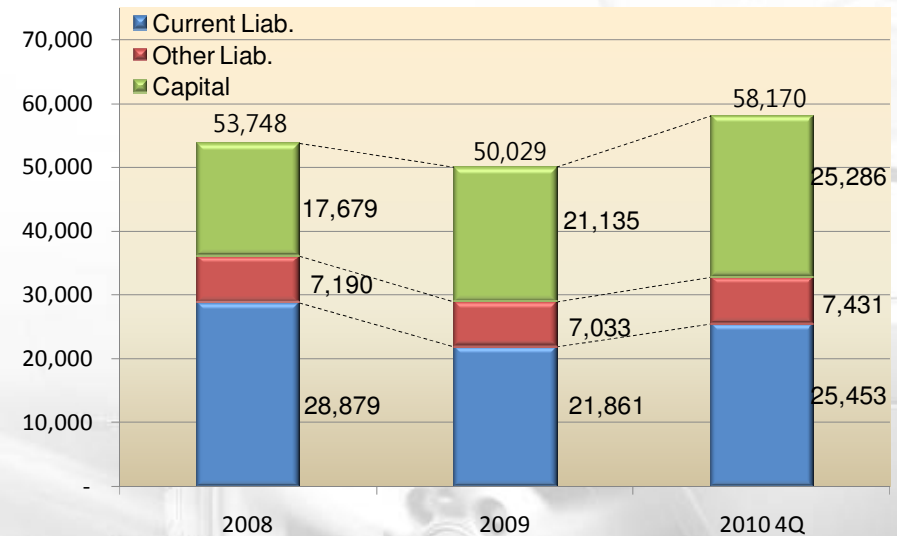
(3) 연결 자산, 부채, 자본 추이

1) 자산



2) 부채 및 자본

[단위:억원]



부채 비율

자기자본비율

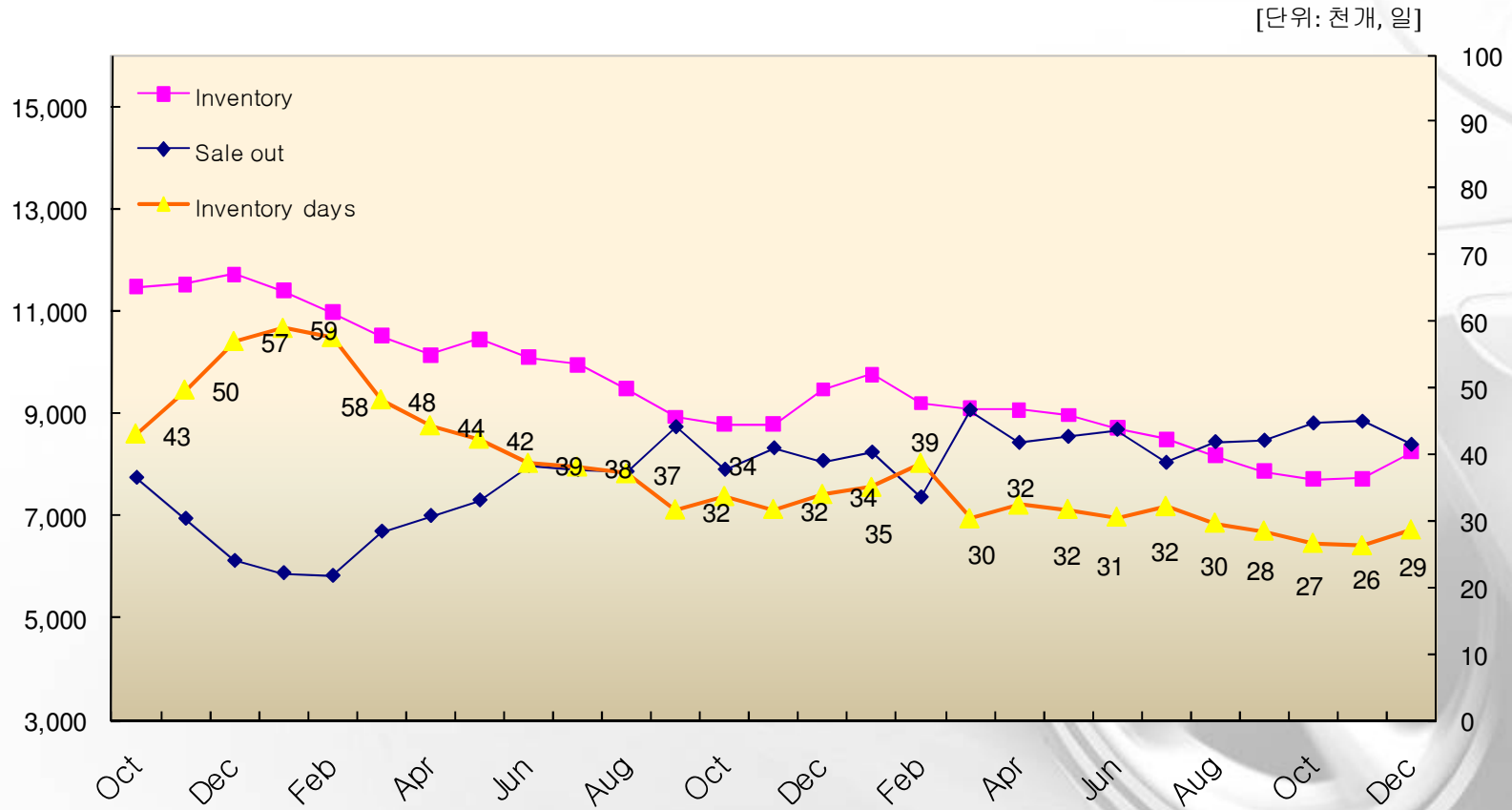
순차입금비율

1. Consolidated Result



(4) 글로벌 재고 및 가동률

1) 글로벌 재고 추이

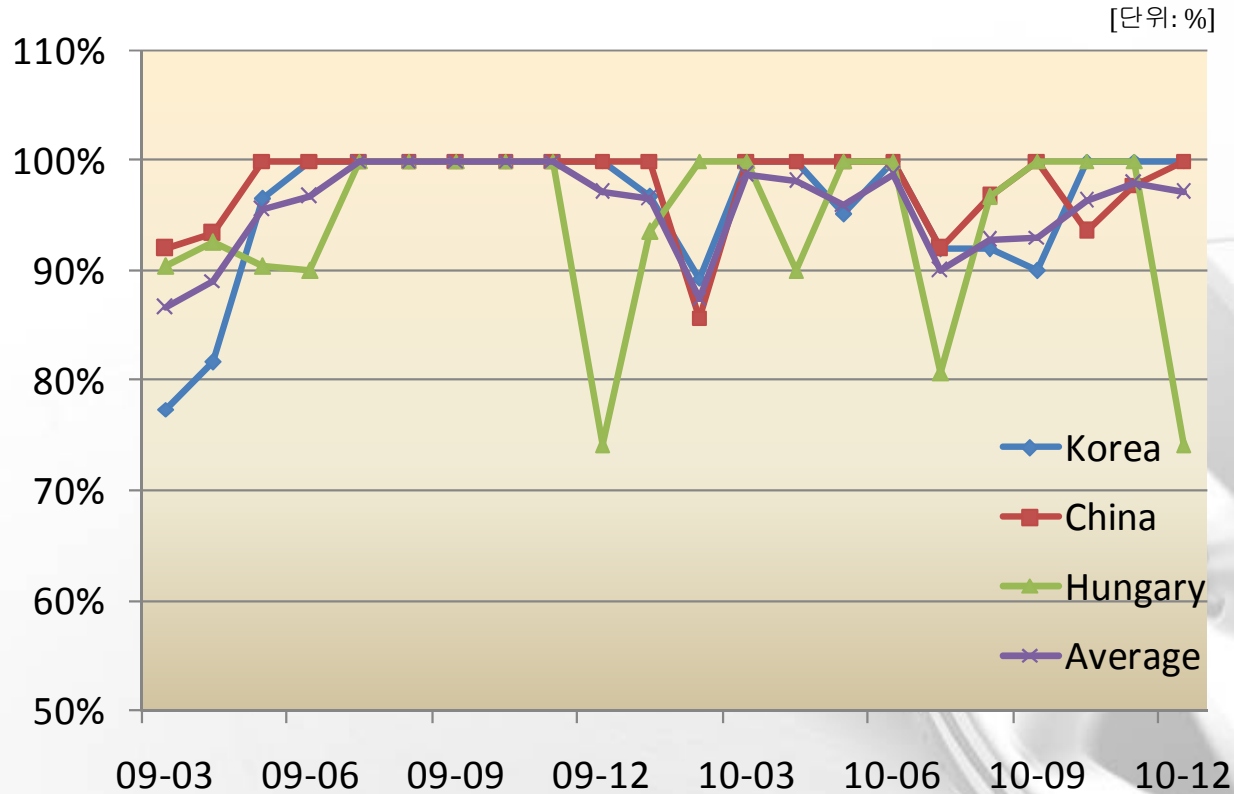


1. Consolidated Result



(4) 글로벌 재고 및 가동률

2) 생산법인 가동률 추이



중국 : 10월 국경절 2일간 휴무
 헝가리 : 12월 크리스마스 휴가로 8일간 휴무

1. Consolidated Result



(5) 생산법인 별 F/X 포지션

[단위: Mil USD, Mil EUR]

연간환포지션	한국본부			중국본부			헝가리공장		합 계		
	USD	EUR계열	기타통화	USD	EUR계열	기타통화	USD	EUR계열	USD	EUR계열	기타통화
통화 구분											
연간 매입매출	-359	390	138	-159	70	37	-39	-122	-557	338	176
자산, 부채	-113	-20	50	-444	9	3	-3	-207	-560	-218	53
계	-472	371	188	-604	79	40	-42	-329	-1,117	120	229

글로벌 F/X Position 개요: 한국타이어에 유리한 상황은 표에서 보는 바와 같이 원화대비 USD약세/이종통화 강세
현 F/X 포지션 일정기간 유지 예정

한국본부: 3Q 대비 투자로 인한 USD/KRW Short 포지션 소폭 증가

중국본부: 위안화 평가 절상을 대비한 달러화 차입금 보유전략 유지

헝가리: 3Q대비 EUR/HUF 상승에 의해 환산손실 발생

	09 4Q	10 1Q	10 2Q	10 3Q	10 4Q
USD/KRW	1,172	1,143	1,170	1,179	1,133
EUR/KRW	1,721	1,572	1,481	1,528	1,540
USD/RMB	6.828	6.827	6.824	6.771	6.662
EUR/HUF	271.88	265.22	285.26	276.26	279.33
HUF/KRW	6.331	5.927	5.192	5.530	5.514

※ 위의 환 포지션 분석표는 한국, 중국, 헝가리 생산법인만의 수치로써 투자자 편의를 위해 제공한 수치임. 실제 GAAP적용 수치와 다를 수 있음

Contents

I. 2010 4Q Business Result

- 1. Consolidated Result***
- 2. Parent Result***
- 3. Current Issue***

II. 2011 Business Target

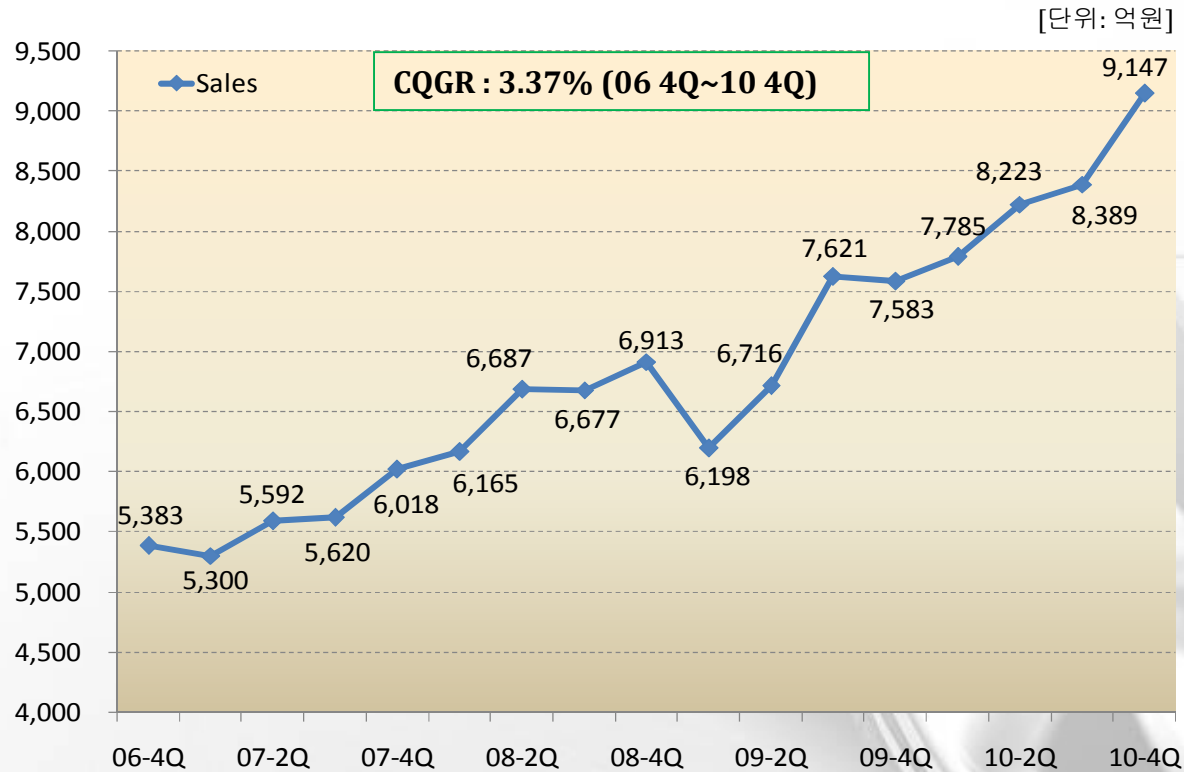
Appendix- Financial Statements

2. Parent Result



(1) 한국 매출, 영업이익 추이 5개년 분기별

1) 매출 추이

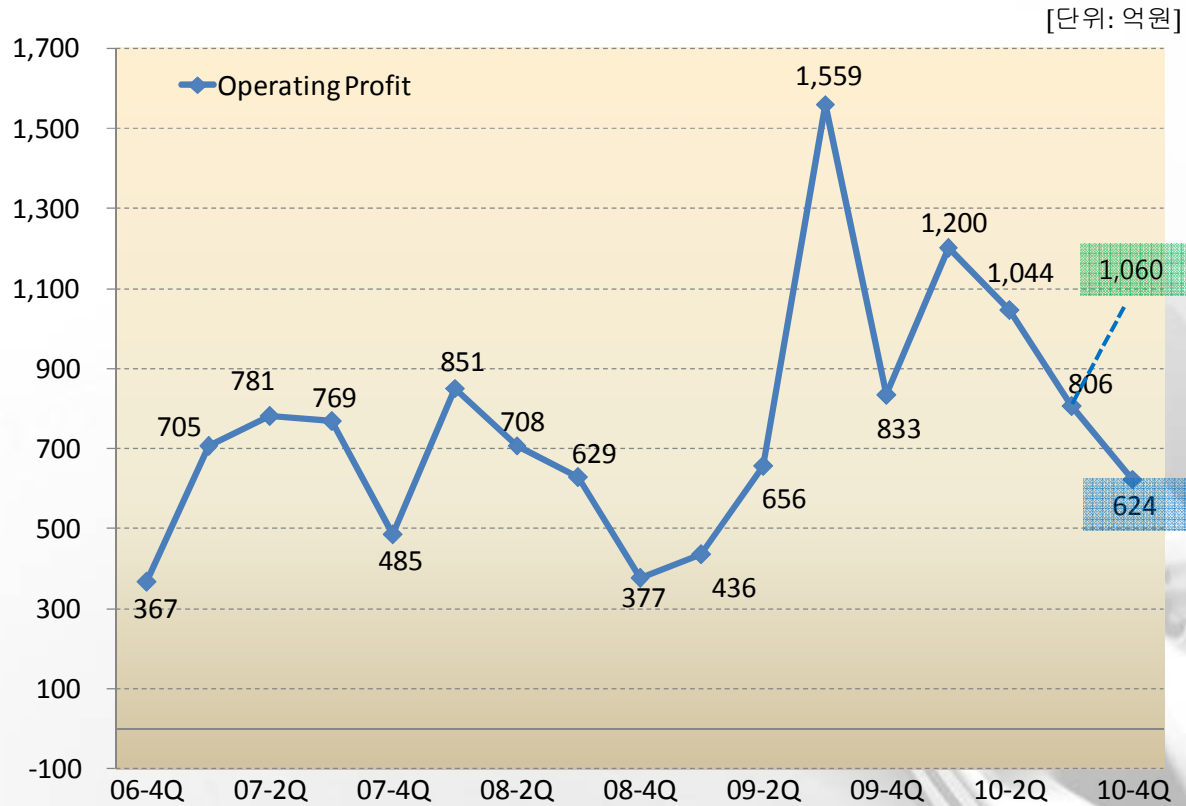


2. Parent Result



(1) 한국 매출, 영업이익 추이 5개년 분기별

2) 영업이익 추이



2. Parent Result



(2) 한국 매출 지역별 Breakdown / UHPT

1) 지역별 매출액 추이

[단위: 억원]

	2009 4Q		2010 3Q		2010 4Q		YoY (%)	QoQ (%)
	금액	%	금액	%	금액	%		
수 출	4,990	65.8	5,755	68.6	6,057	66.2	21.4	5.2
북 미	1,842	24.3	2,086	24.9	2,278	24.9	23.6	9.2
구 주	1,093	14.4	1,510	18.0	1,253	13.7	14.7	-17.0
기 타	1,502	19.8	1,573	18.7	1,822	19.9	21.3	15.8
OE Local	553	7.3	587	7.0	704	7.7	27.3	20.0
내 수	2,594	34.2	2,633	31.4	3,090	33.8	19.1	17.3
합 계	7,583	100	8,389	100	9,147	100	20.6	9.0

2) UHPT 매출

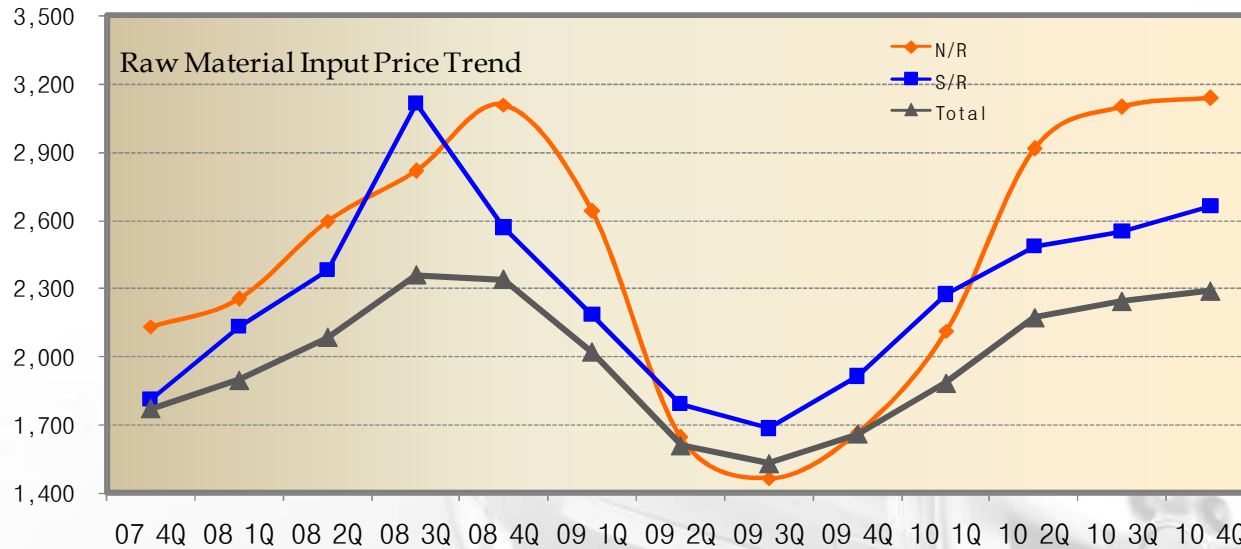
[단위: 억원, 천본]

	2009 4Q		2010 3Q		2010 4Q		YoY (%)	QoQ (%)
	금액	%	금액	%	금액	%		
매 출 액	7,583	100.0	8,389	100.0	9,147	100.0	20.6	9.0
UHPT 매출액	1,366	18.0	1,667	19.9	1,781	19.5	30.4	6.8
내 수	287	21.0	321	19.3	431	24.2	50.2	34.3
북 미	495	36.2	643	38.6	681	38.2	37.6	5.9
구 주	321	23.5	439	26.3	373	20.9	16.2	-15.0
기 타	263	19.3	264	15.8	296	16.6	12.5	12.1
UHPT판매수량	1,964		2,256		2,442		24.3	8.2

2. Parent Result

(3) 원자재 가격 추이

1) 투입 원자재 가격 그래프



2) 분기 원재료 투입 가격

[단위:USD/ton]

	2009 4Q	2010 3Q	2010 4Q	YoY (%)	QoQ(%)
N/R	1,669	3,096	3,136	87.8	1.2
S/R	1,913	2,552	2,660	39.0	4.2
C/B	971	1,121	1,653	70.2	47.4
T/C	4,376	4,460	4,552	4.0	2.0
S/C	1,909	2,100	2,116	10.8	0.7
기타	1,646	1,784	1,817	10.3	3.9
합 계	1,657	2,245	2,291	38.2	2.0

2. Parent Result



(4) 주요 지분법 손익

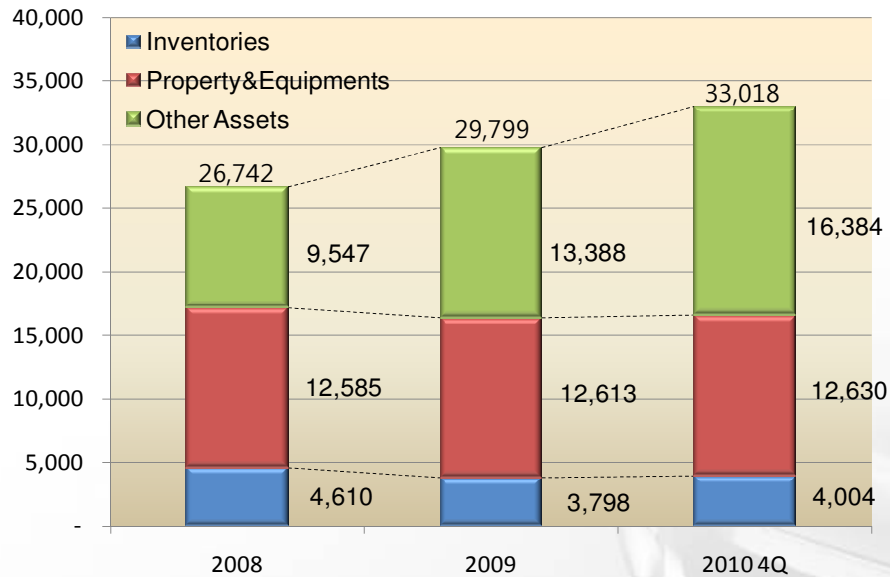
[단위: 억원]

	08 4Q	09 1Q	09 2Q	09 3Q	09 4Q	10 1Q	10 2Q	10 3Q	10 4Q
타이어 부문	-1102	-506	-33	462	46	378	-22	391	-67
중국 생산 법인	-698	-374	76	378	41	198	15	26	-136
유럽지주(헝가리)	-314	0	-214	-17	-5	89	-82	145	32
해외 판매 법인	-90	-132	106	101	10	91	45	219	37
비 타이어 부문	90	57	34	32	68	43	46	45	34
합 계	-1,012	-449	1	494	114	421	24	435	-34

2. Parent Result

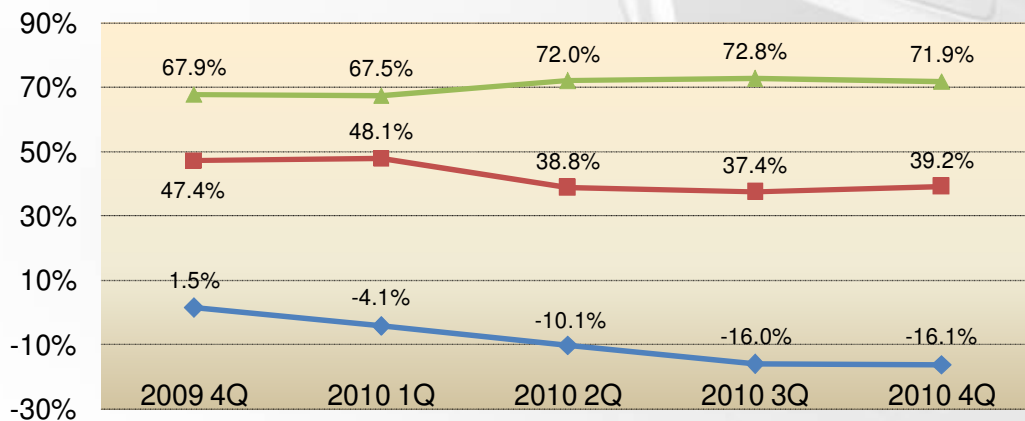
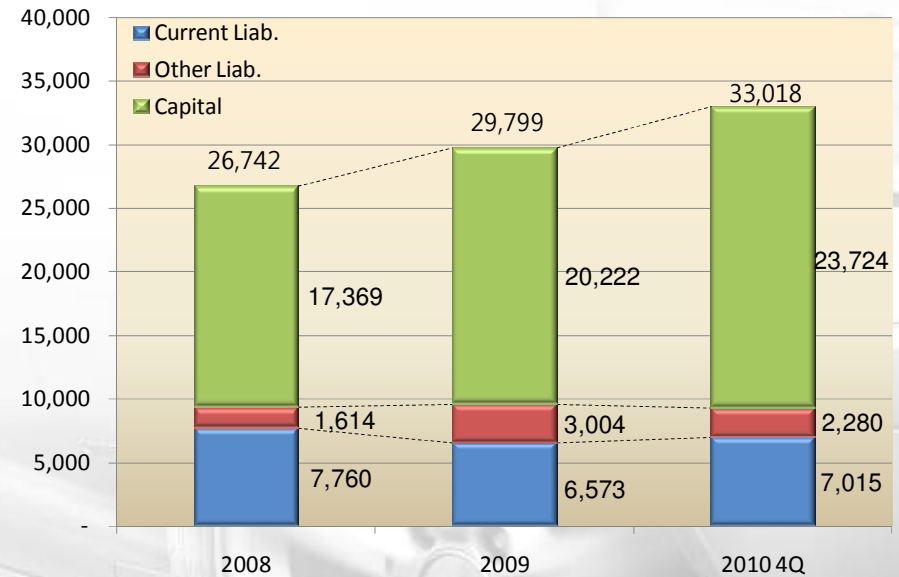
(5) 자산, 부채, 자본 추이

1) 자산



2) 부채 및 자본

[단위: 억원]



자기자본비율

부채비율

순차입금비율

2010 4Q 순 현금 3,815억 원

Contents

I. 2010 4Q Business Result

- 1. Consolidated Result***
- 2. Parent Result***
- 3. Current Issue***

II. 2011 Business Target

Appendix- Financial Statements

3. Current Issue

(1) 원재료 가격

N/R: 라니냐 영향에 따른 지속적인 강우로 원료조업 단축 및 생산감소 상황이 지속되고 있으며 원료가격도 급등세 보이고 있음(1/21 Thai Local Price USS \$5,346/톤, C/L \$5,115/톤). 가격 강세 속에서도 Tire Maker들 지속적인 수요발생과, NR시장 활황에 따른 투기세력 가세로 수급 악화 상황 지속 예상

SICOM 기준 2011.1.27 기준 가격은 USD 5,490/Ton.

S/R: 현재 아시아 지역 부타디엔 가격은 USD 2,085/Ton 형성
최근 아시아를 비롯한, 미주지역 및 구주지역도 상승.

(2) 제품가격 인상

원재료 가격 상승을 고려, Global 판가의 지속적인 인상을 실시 중.
추가 가격 인상 시기 및 인상 폭은 각 지역 별로 다르게 적용될 예정.

Contents

I. 2010 4Q Business Result

- 1. Consolidated Result***
- 2. Parent Result***
- 3. Current Issue***

II. 2011 Business Target

Appendix- Financial Statements

2011 Business Target



1. 글로벌/법인별 Target

(1) Global (Tire Business Only)

[단위:억원]

	2010		2011		YoY (%)
	금액	%	금액	%	
매출액	53,652	100.0	60,603	100.0	13.0
매출원가	37,730	70.3	42,409	70.0	12.4
매출총이익	15,921	29.7	18,194	30.0	14.3
판매관리비	10,063	18.8	11,082	18.3	10.1
영업이익	5,858	10.9	7,112	11.7	21.4
E B I T D A	9,330	17.4	10,812	17.8	15.9
감가상각비	3,472	6.5	3,700	6.1	6.6

(2) 한국

[단위:억원]

	2010		2011		YoY (%)
	금액	%	금액	%	
매출액	33,544	100.0	37,171	100.0	10.8
매출원가	23,904	71.3	26,061	70.1	9.0
매출총이익	9,640	28.7	11,111	29.9	15.3
판매관리비	5,965	17.8	6,605	17.8	10.7
영업이익	3,675	11.0	4,506	12.1	22.6
E B I T D A	5,492	16.4	6,375	17.2	16.1
감가상각비	1,817	5.4	1,869	5.0	2.9

2011 Business Target



1. 글로벌/법인별 Target

(3) 중국

[단위:백만RMB]

	2010		2011		YoY (%)
	금액	%	금액	%	
매출액	8,526	100.0	10,150	100.0	19.0
매출원가	6,805	79.8	8,058	79.4	18.4
매출총이익	1,721	20.2	2,092	20.6	21.5
판매관리비	1,324	15.5	1,450	14.3	9.5
영업이익	397	4.7	642	6.3	61.6
E B I T D A	926	10.9	1,181	11.6	27.6
감가상각비	528	6.2	539	5.3	2.0

(4) 헝가리

[단위:백만HUF]

	2010		2011		YoY (%)
	금액	%	금액	%	
매출액	58,371	100.0	102,822	100.0	76.2
매출원가	46,550	79.7	81,616	79.4	75.3
매출총이익	11,821	20.3	21,205	20.6	79.4
판매관리비	7,299	12.5	12,654	12.3	73.4
영업이익	4,521	7.7	8,551	8.3	89.2
E B I T D A	14,594	25.0	25,110	24.4	72.1
감가상각비	10,073	17.3	16,559	16.1	64.4

2. 글로벌 Target _ Planning Assumption

(1) 환율

	2010	2011	YoY (%)
USD/KRW	1,154.59	1,050.00	-9.1
EUR/USD	1.32	1.26	-4.5
EUR/KRW	1,528.17	1,323.00	-13.4
USD/RMB	6.77	6.60	-2.5
EUR/HUF	276.13	275.00	-0.4

(2) 판매계획 및 공장가동

[단위:'000, 일]

	2010	2011	YoY (%)
한 국	46,005	47,200	2.6
중 국	28,732	29,506	2.7
헝가리	5,923	9,796	65.4
합 계	80,660	86,502	7.2
가동일수			
한 국	352	351	-0.1
중 국	355	352	-0.7
헝가리	345	345	0.0

2. 글로벌 Target _ Planning Assumption

(3) Raw Material Price

[단위:USD/Ton]

	2010	2011	YoY (%)
N/R	2,826	3,900	38.0
S/R	2,497	2,643	5.9
C/B	1,204	1,179	-2.1
T/C	4,443	4,509	1.5
S/C	2,044	2,130	4.2
Etc.	1,772	1,848	4.3
W-Average P	2,152	2,512	16.8

(4) Capex

[단위:억원]

		2010	2011	YoY (%)
한국	증설	798	823	3.1
	유지보수	1,255	2,391	90.4
	소계	2,054	3,214	56.5
중국	증설	485	1,879	287.6
	유지보수	588	655	11.3
	소계	1,073	2,534	136.1
헝가리	증설	2,143	1,254	-41.5
	유지보수	80	92	14.5
	소계	2,223	1,346	-39.5
인도네시아 증설		-	1,418	-
합 계		5,350	8,512	59.1

Contents

I. 2010 4Q Business Result

- 1. Consolidated Result***
- 2. Parent Result***
- 3. Current Issue***

II. 2011 Business Target

Appendix- Financial Statements

1. 한국 손익계산서

[단위: 억원]

	2009 4Q		2010 3Q		2010 4Q		YoY (%)	QoQ (%)
	금액	%	금액	%	금액	%		
매 출 액	7,583	100.0	8,389	100.0	9,147	100.0	20.6	9.0
매 출 원 가	5,163	68.1	6,060	72.2	6,710	73.4	30.0	10.7
매출 총 이익	2,420	31.9	2,328	27.8	2,437	26.6	0.7	4.7
판매 관리비	1,587	20.9	1,522	18.1	1,813	19.8	14.3	19.2
영 업 이 익	833	11.0	806	9.6	624	6.8	-25.1	-22.7
영업외 손익	438	5.8	721	8.6	252	2.8	-42.4	-65.0
경 상 이 익	1,271	16.8	1,527	18.2	876	9.6	-31.1	-42.6
E B I T D A	1,355	17.9	1,258	15.0	1,173	12.8	-13.4	-6.7
감가 상각비	522	6.9	450	5.4	549	6.0	5.2	22.2

2. 한국 판매관리비 및 영업외 손익

[단위:억원]

	2009 4Q (a)	2010 3Q	2010 4Q (b)	차이 (b-a)
판 매 관 리 비				
인 건 비	477	365	470	-7.44
선 임	182	345	334	151.91
판매 파열품비	50	13	31	-18.88
복 리 후 생 비	33	47	56	23.22
기타 수출제비	23	22	24	0.26
감 가 상 각 비	96	89	120	23.35
광 고 선 전 비	273	248	335	62.60
기 타	454	391	445	-8.97
소 계	1,587	1,520	1,813	226.06
영 업 외 손 익				
지 분 법 손 익	94	435	-34	-127
외 환 차 손 익	48	-28	35	-13
외 화 환 산 손 익	-3	66	-31	-28
수 입 기 술 료	202	216	231	29
기 타	66	30	51	-15
소 계	407	719	252	-155

3. 중국 손익계산서

[단위: 백만RMB]

	2009 4Q		2010 3Q		2010 4Q		YoY (%)	QoQ (%)
	금액	%	금액	%	금액	%		
매출액	2,046	100.0	2,182	100.0	2,227	100.0	8.8	2.0
매출원가	1,395	70.9	1,784	81.8	1,858	83.4	33.1	4.1
매출총이익	651	29.1	398	18.2	369	16.6	-43.3	-7.3
판매관리비	299	15.6	344	15.8	344	15.4	15.0	-0.1
영업이익	352	13.5	54	2.5	25	1.1	-92.9	-53.5
영업외손익	-79	-6.2	-14	-0.7	-73	-3.3	-	-
경상이익	273	7.4	39	1.8	-48	-2.2	-	-
E B I T D A	482	20.5	186	8.5	161	7.2	-66.7	-13.8
감가상각비	130	7.0	132	6.1	136	6.1	3.9	2.3

4. 중국 판매관리비 및 영업외 손익

[단위 : 백만RMB]

	20094Q (a)	20103Q	20104Q (b)	차이 (b-a)
판 관 비	302	344	344	42
인 건 비	29	32	31	2
판 매 장 려 금	0	0	0	0
기 술 이 전 료	71	82	84	13
경 영 자 문 료	12	16	16	4
수 출 수 수 료	18	17	22	4
감 가 비	14	14	14	0
운 반 비	46	51	54	8
광 고 선 전 비	17	32	24	7
기 타	95	100	99	4
영 업 외 손 익	-205	-14	-73	132
영 업 외 수 익	47	175	141	94
환 산 이 익	20	106	72	52
기 타	27	69	69	42
영 업 외 비 용	252	190	214	-38
지 급 이 자	35	42	42	7
기 타	217	148	172	-45

5. 헝가리 손익계산서

[단위: 백만 HUF]

	2009 4Q		2010 3Q		2010 4Q		YoY (%)	QoQ (%)
	금액	%	금액	%	금액	%		
매 출 액	13,189	100.0	14,999	100.0	15,644	100.0	18.6	4.3
매 출 원 가	10,815	82.0	12,303	82.0	12,739	81.4	17.8	3.5
매출 총 이익	2,374	18.0	2,695	18.0	2,905	18.6	22.4	7.8
판매 관리비	1,727	13.1	1,864	12.4	1,820	11.6	5.4	-2.4
영 업 이 익	647	4.9	831	5.5	1,085	6.9	67.8	30.6
영업외 손익	-154	-1.2	1,581	10.5	-1,003	-6.4	-	-
경 상 이 익	493	3.7	2,412	16.1	82	0.5	-83.3	-96.6
E B I T D A	3,063	23.2	3,335	22.2	3,719	23.8	21.4	11.5
감가 상각비	2,416	18.3	2,504	16.7	2,708	17.3	12.1	8.2

6. 연결 손익 계산서

[단위: 억원]

	2009 4Q		2010 3Q		2010 4Q		YoY (%)	QoQ (%)
	금액	%	금액	%	금액	%		
매 출 액	13,132	100.0	15,422	100.0	14,956	100.0	13.9	-3.0
매 출 원 가	8,947	68.1	11,167	72.4	10,967	73.3	22.6	-1.8
매출 총 이익	4,186	31.9	4,255	27.6	3,990	26.7	-4.7	-6.2
판매 관리비	2,534	19.3	2,621	17.0	2,904	19.4	14.6	10.8
영 업 이 익	1,652	12.6	1,634	10.6	1,086	7.3	-34.3	-33.6
영업외 손익	-270	-2.1	179	1.2	-50	-0.3	-	-
경 상 이 익	1,381	10.5	1,813	11.8	1,036	6.9	-25.0	-42.8
E B I T D A	2,557	19.5	2,532	16.4	2,122	14.2	-17.0	-16.2
감가 상각비	905	6.9	898	5.8	1,036	6.9	14.4	15.3

7. 한국 대차대조표

[단위: 억원]

	2009		2010 4Q		증감	
	금액	%	금액	%	금액	%
자 산	29,799	100.0	33,018	100.0	3,220	10.8
유 동 자 산	12,533	42.1	14,599	44.2	2,066	16.5
당좌자산	8,736	29.3	10,595	32.1	1,860	21.3
재고자산	3,798	12.7	4,004	12.1	206	5.4
비유동자산	17,265	57.9	18,419	55.8	1,154	6.7
투자자산	4,548	15.3	5,690	17.2	1,142	25.1
유형자산	12,613	42.3	12,630	38.3	18	0.1
무형자산	105	0.4	99	0.3	-6	-6.0
부 채	9,577	32.1	9,294	28.1	-282	-2.9
유 동 부 채	6,573	22.1	7,015	21.2	442	6.7
비유동부채	3,004	10.1	2,280	6.9	-724	-24.1
자 본	20,222	67.9	23,724	71.9	3,502	17.3
순현금(차입금)	(307)		3,815		4,122	순현금전환
순현금 비율		-1.5%		16.1%		
부채비율		47.4%		39.2%		
자기자본비율		67.9%		71.9%		

8. 연결 대차대조표

[단위: 억원]

	2009		2010 4Q		증감	
	금액	%	금액	%	금액	%
자 산	50,029	100.0	58,170	100.0	8,141	16.3
유 동 자 산	23,682	47.3	30,578	52.6	6,896	29.1
당좌자산	14,728	29.4	20,733	35.6	6,005	40.8
재고자산	8,953	17.9	9,845	16.9	892	10.0
비유동자산	26,348	52.7	27,593	47.4	1,245	4.7
투자자산	1,847	3.7	1,738	3.0	-109	-5.9
유형자산	24,262	48.5	25,517	43.9	1,255	5.2
무형자산	239	0.5	337	0.6	99	41.3
부 채	28,894	57.8	32,885	56.5	3,990	13.8
유 동 부 채	21,861	43.7	25,453	43.8	3,592	16.4
비유동부채	7,033	14.1	7,431	12.8	398	5.7
자 본	21,135	42.2	25,286	43.5	4,151	19.6
순현금(차입금)	(12,906)		(9,493)		3,413	-26.4
순현금 비율		-61.1%		-37.5%		
부채비율		136.7%		130.1%		
자기자본비율		42.2%		43.5%		